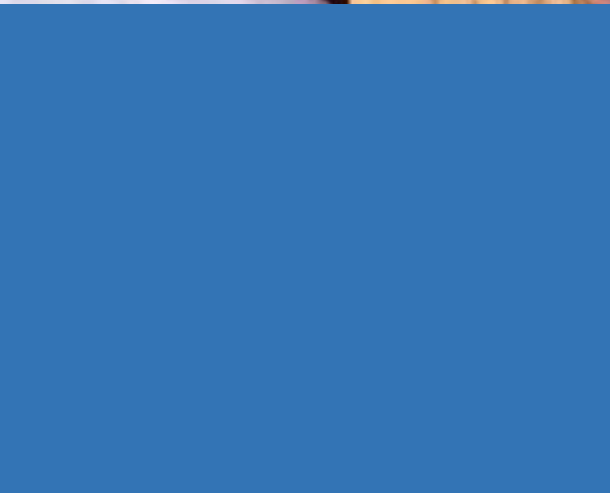
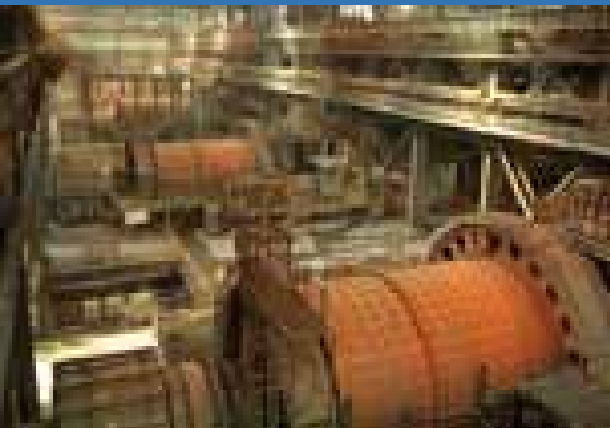




Estados Financieros 2010



Compañía Minera Doña Inés de Collahuasi





Estados Financieros 2010
Compañía Minera Doña Inés de Collahuasi

	Página
Carta del Presidente Ejecutivo	5
Identificación de la Entidad	6
Perfil Corporativo y Visión / Declaración de valores y principios	7
Nuestros Valores	7
Nuestros Objetivos Estratégicos	8
Nuestros Accionistas	8
Directorio y Ejecutivos al 31 de diciembre de 2010	9
Actividades y Negocios de la Entidad	10
Resultados del Periodo	10
Resultados Financieros	11
Políticas de Dividendos, Inversión y Financiamiento	12
Factores de Riesgo	12
Hechos Relevantes	15
Informe de los Auditores Independientes	16
Estados de Resultados Integrales	18
Estados de Posición Financiera	19
Estados de Flujos de Efectivo	21
Estados de Cambio en el Patrimonio	22

Nota a los Estados Financieros

Nota 1 Constitución y Objeto Social	23
Nota 2 Resumen de los Principales Principios Contables Aplicados	23
2.1 Principios contables	23
2.2 Nuevos estándares e interpretaciones	29
Nota 3 Estimaciones y Criterios Contables Significativos	30
Nota 4 Gestión del Riesgo Financiero	33
Nota 5 Ingresos por Ventas	37
Nota 6 Otros Ingresos/ (Gastos)	37
Nota 7 Ingresos Financieros	37
Nota 8 Gastos Financieros	38
Nota 9 Impuesto a la Renta	38
Nota 10 Resultado del Ejercicio	41
Nota 11 Propiedad, Planta y Equipos	42
Nota 12 Intangibles	43
Nota 13 Otros Activos	44
Nota 14 Existencias	44
Nota 15 Cuentas por Cobrar	45
Nota 16 Capital Pagado y Dividendos Pagados	46
Nota 17 Obligaciones Financieras	46
Nota 18 Provisiones	47
Nota 19 Cuentas por Pagar	48
Nota 20 Provisión Beneficios a los Empleados	49
Nota 21 Saldos y Transacciones con Empresas Relacionadas	49
Nota 22 Efectivo y Efectivo Equivalente	52
Nota 23 Compromisos	53
Nota 24 Activos y Pasivos Contingentes	53
Nota 25 Garantías	54
Nota 26 Hechos Posteriores	54



CARTA DEL PRESIDENTE EJECUTIVO

“El presente y futuro de Collahuasi continuará basándose en el desarrollo sustentable de sus operaciones, el mejoramiento continuo de sus procesos y en el desarrollo de su potencial de crecimiento.”



De mi consideración,

Con ocasión de la presente Memoria Anual, expongo los principales hitos, proyectos y acciones llevadas a cabo durante el año 2010, que fue un año marcado por el doloroso accidente fatal en Patache, ocurrido en diciembre. También el año fue marcado por otros dos hechos relacionados con las personas y que han dado lugar a profundos aprendizajes por parte de todos los involucrados. El primero, la toma ilegal ocurrida en mayo, y posteriormente, la negociación colectiva, que incluyó una huelga de nuestros trabajadores sindicalizados durante 33 días.

Pero también fue un año de cosas positivas. Cabe destacar el aumento de recursos y reservas mineras. El nuevo recurso medido, indicado e inferido alcanza, a una ley de corte de 0,34 % CuT, un total de 7.094 millones de toneladas. El aumento de reservas mineras corresponde a 315 millones de toneladas de 0,74% CuT, en comparación con diciembre 2009.

También el año estuvo marcado por la contribución de Collahuasi al país. Es así como tras el terremoto del 27 de febrero de 2010, Collahuasi apoyó la reconstrucción de escuelas en la Isla Juan Fernández y en Navidad, VI Región. Este apoyo contempla el haber incluido a ambos establecimientos en los programas de la Fundación Educacional Collahuasi. También la compañía participó en el rescate de los 33 mineros que quedaron atrapados en la mina San José en Copiapó, gracias al aporte de personas y recursos para llevar a cabo el “Plan B”, que fuera el que finalmente logró el rescate.

Asimismo, en febrero de 2010, las autoridades ambientales aprobaron la Declaración de Impacto Ambiental del Proyecto de Expansión a 160 ktpd, el que involucrará una inversión de US\$ 750 millones. En diciembre de 2010, los accionistas de Collahuasi aprobaron el comienzo de la Fase 1 de dicho proyecto a un coste de 92 millones de dólares del total de 750 millones de dólares y que permitirá aumentar la capacidad de procesamiento de la planta concentradora hasta 150 ktpd.

Atentamente,

Giancarlo Bruno
PRESIDENTE EJECUTIVO

IDENTIFICACION DE LA ENTIDAD

Compañía Minera Doña Inés de Collahuasi SCM fue constituida por escritura pública de fecha 11 de abril de 1983, como una sociedad de responsabilidad limitada. Con fecha 8 de julio de 1983 fue transformada a sociedad anónima cerrada. En Junta General Extraordinaria de Accionistas celebrada el 1 de agosto de 1996, la Compañía fue transformada en Sociedad Contractual Minera, inscribiéndose a GFs.128 N° 42 del Registro de

Propiedad y a Fs. 9513 Folio 20 del Registro de Accionistas, ambas del Conservador de Minas de Santiago del año 1996.

Las oficinas de Compañía Minera Doña Inés de Collahuasi SCM se ubican en calle Baquedano 902, Iquique, Región de Tarapacá y en Avenida Andrés Bello 2687 Piso 11, comuna de Las Condes, Región Metropolitana.

COMPAÑÍA MINERA DOÑA INES DE COLLAHUASI SCM

RUT: 89.468.900-5

Giro: Gran Minería del Cobre

Teléfono: +56 2 362 6500

Fax: +56 2 362 6562

Código Postal: 6760276



Trabajadores de la planta concentradora

PERFIL CORPORATIVO Y VISIÓN DECLARACIÓN DE VALORES Y PRINCIPIOS

Compañía Minera Doña Inés de Collahuasi SCM opera los yacimientos mineros de su propiedad ubicados en la Iª Región de Tarapacá. La Compañía ha asumido el compromiso de desarrollar una operación rentable, de largo plazo, segura y en armonía con el medio ambiente, en beneficio de sus accionistas, trabajadores y de la comunidad en que se inserta.

Los valores y principios contenidos en esta declaración se entienden parte integral de la misión de Collahuasi y esenciales para la consecución de nuestros objetivos. Por ello, asumimos el compromiso de promover su conocimiento y aplicación entre nuestros trabajadores, así como -según corresponda- entre nuestros proveedores y los empleados de aquellas empresas que nos presten servicios.

NUESTRA VISIÓN

“Ser una compañía reconocida como empleador preferido, que cuenta con personas comprometidas que trabajan en equipo y logran un alto desempeño; líder en producción de cobre, que desarrolla al máximo su potencial y activos, comprometida con la seguridad, la comunidad, el medio ambiente y el desarrollo sustentable.”

NUESTROS VALORES

Honestidad

“Decir lo que pienso y siento en la forma y el tiempo adecuado, actuando con responsabilidad respecto de los intereses de la compañía y los bienes encargados, buscando siempre el beneficio común sin usufructuar en beneficio propio de cargos o posiciones.”

Respeto *“Considerar a los demás por su sola condición de ser, más allá de sus títulos, credos, género o experiencias y tratar siempre a los otros como nos gustaría ser tratados.”*

Pasión *“Dedicación, entusiasmo e interés respecto del logro de las metas, ideales y objetivos. Nos entrega la fuerza y valentía necesarias para alcanzar los resultados esperados.”*

Seguridad *“Es nuestra prioridad intransable y define la forma en que vivimos y hacemos el trabajo al controlar permanentemente los riesgos, asegurando la salud y el bienestar de las personas y el cuidado de los activos, el entorno y la comunidad.”*

Reconocimiento *“Entregar en forma oportuna y específica retroalimentación positiva sobre comportamientos y actitudes que están en línea con los objetivos y valores de la Compañía, de manera tangible o intangible, en privado o en público según amerite.”*

NUESTROS OBJETIVOS ESTRATÉGICOS

- Trabajar en un ambiente saludable y libre de accidentes.
- Alcanzar mejoras continuas y sustentables en nuestro desempeño ambiental.
- Ejecutar nuestro programa de responsabilidad social.
- Desarrollar las capacidades de nuestros colaboradores.
- Mejorar continuamente el valor de nuestro negocio logrando un retorno sostenible del capital invertido superior al 20%.
- Lograr costos competitivos a través de los ciclos del cobre.
- Mantener un desempeño consistente y confiable de nuestras plantas, equipos, operando a la máxima capacidad de producción.
- Promover el mejoramiento continuo, la innovación y el uso de nuevas tecnologías.

NUESTROS ACCIONISTAS

Collahuasi pertenece a compañías subsidiarias de Anglo American plc (44%), a compañías subsidiarias de Xstrata plc (44%) y a un consorcio de compañías japonesas lideradas por Mitsui & Co., Ltd. (12%).

Anglo American plc es un líder global en minería y recursos naturales, enfocado a agregar valor para sus accionistas, clientes, empleados y las comunidades en las cuales el grupo tiene operaciones. En Chile, Anglo American es el propietario y operador de cinco divisiones: Los Bronces, Mantos Blancos, Mantoverde, El Soldado y Fundición Chagres.

Xstrata plc es una compañía minera con activos diversificados en cobre, carbón, zinc, níquel, aleaciones ferrosas, vanadio, oro, plata, aluminio y plomo. En Chile es el dueño y operador de Lomas Bayas y Fundición Altonorte.

El consorcio japonés está encabezado por Mitsui & Co., Ltd., una de las mayores compañías de trading de la nación nipona, y comprende a las compañías Nippon Mining & Metals Co., Ltd. y Mitsui Mining & Smelting Co., Ltd.



Hora del cuento, Camiña

DIRECTORIO Y EJECUTIVOS al 31 de diciembre 2010, CIA. MINERA DOÑA INÉS DE COLLAHUASI SCM

DIRECTORES TITULARES

- Charlie Sartain
- Louis Irvine
- Roberto Darouiche
- Miguel Angel Durán
- John Fraser Mackenzie
- James Edward Beams
- Toshiki Inagaki

DIRECTORES SUPLENTE

- Alberto Olivero
- Peter Forrestal
- Marcelo Jo López
- Felipe Purcell Douds
- Barry Murphy
- Alejandro Mena Frau
- Toshihiro Kawashima

EJECUTIVOS

- | | |
|---|--|
| <ul style="list-style-type: none"> • Giancarlo Bruno
<i>Presidente Ejecutivo</i> • Fernando Saavedra
<i>Vicepresidente Operaciones (s)</i> • Michael Farrelly
<i>Vicepresidente de Finanzas y Ventas</i> • Juan Carlos Palma
<i>Vicepresidente Legal, de Asuntos Corporativos y Comunidades</i> | <ul style="list-style-type: none"> • John Coldham
<i>Vicepresidente de Administración y Servicios</i> • Edwin Ugarte
<i>Vicepresidente de Recursos Humanos</i> • Jorge Betzhold
<i>Vicepresidente de Desarrollo</i> |
|---|--|

Al 31 de diciembre de 2010 Collahuasi tenía 2.419 empleados directos.



Huatacondo



Pisagua

ACTIVIDADES Y NEGOCIOS DE LA ENTIDAD

Collahuasi tiene por objetos exclusivos: el reconocimiento, exploración, desarrollo y explotación de las concesiones y pertenencias mineras y demás derechos de esta clase y bienes conexos o accesorios, que son de propiedad de la Compañía y que conforman parte de su patrimonio, así como de los que en el futuro adquiriera a cualquier título o que tenga derecho

a explorar o explotar, ubicadas todas en el área de interés; la instalación y operación de las plantas de beneficio para el tratamiento, refinación y transformación de los minerales que produzca; y la venta, exportación y comercialización de dichos minerales y/o sus productos.

RESULTADOS DEL PERIODO

Resultados Principales	2010	2009
Ingresos (Millones de US\$)	3.928,9	3.208,3
Utilidades Neta (Millones de US\$)	2.047,9	1.564,5
Producción Cobre Fino (tons.)	504.043	535.835
Precio promedio Cobre (US\$/lb)	3,42	2,34

RESULTADOS FINANCIEROS

Las utilidades después de impuestos ascendieron a US\$ 2.047,9 millones, lo que representa un 30,9% de incremento respecto al año anterior. Este resultado fue posible gracias al mayor precio registrado por el metal rojo, el cual se fortaleció sostenidamente durante el año 2010, alcanzando un precio promedio de 3,42 US\$/lb, precio significativamente mayor al promedio anual registrado el 2009 por 2,34 US\$/lb, lo que equivale a un alza del 46,2%. Este importante repunte en los precios se vio parcialmente contrarrestado por un menor tonelaje de cobre vendido durante el año 2010 (500.778 toneladas) en relación al año 2009 (530.667 toneladas), baja que estuvo explicada principalmente por la paralización de contratistas en mayo y la falla catastrófica del Shiploader en diciembre de 2010.

Por otro lado, los resultados del ejercicio 2010 también se vieron favorecidos por el positivo impacto generado por las ventas de los subproductos como el Oro, la Plata y el Molibdeno, que experimentaron un aumento del 88% respecto al año anterior.

El favorable escenario, atribuible principalmente a los altos precios de los metales, se vio contrarrestado parcialmente por un aumento en los costos operacionales, explicado por alzas de insumos tales como energía y combustible, entre otros, y también por las menores leyes de cobre registradas este año en comparación con las del año anterior.

Durante el año 2010, se registraron mayores Ingresos Financieros, como consecuencia de tasas de interés más elevadas.

Asimismo, durante el primer trimestre del año, Collahuasi reconoció US\$ 37,0 millones pagados por las compañías de seguros como indemnización por el siniestro ocurrido sobre la correa transportadora 203. Durante el año 2009 y debido a

un siniestro generado por la falla del Molino SAG N#3, la Compañía registró en sus resultados un monto indemnizatorio por US\$ 86,3 millones.

Considerando el costo unitario C1 por libra pagable de cobre después de créditos, éste alcanzó los US\$ 0,927 /lb., lo que representa una caída del 7% respecto al año anterior (US\$ 0,998 /lb.) debido a los mayores ingresos generados por la venta de los subproductos en el año 2010, cuando se le compara con el año anterior.

El EBIT generado el 2010 fue de US\$ 2.676 millones, monto que se compara favorablemente con los US\$ 1.980 millones registrados el año anterior.

Durante el año 2010, el Congreso de la República aprobó las modificaciones efectuadas sobre la normativa tributaria aumentando provisoriamente la tasa de impuesto a la renta por el período 2011-2013 e incrementando también la tasa y escala del impuesto específico a la minería a partir del año 2010. Este hecho, sumado a otros factores tales como el aumento de los ingresos, determinó un gasto tributario para el período 2010 de US\$ 613,9 millones en relación a los US\$ 402,3 millones registrados el año anterior.

A pesar de haber sido un año no exento de complejidades como la paralización de los contratistas, el proceso de negociación colectiva y la falla catastrófica del Shiploader, la Compañía ha continuado por la senda del mejoramiento continuo en todas sus áreas, hecho que sumado a los favorables precios del cobre, le han reportado una sólida posición financiera al término del año 2010 y un más que auspicioso escenario para el futuro.

POLÍTICA DE DIVIDENDOS, INVERSIÓN Y FINANCIAMIENTO

Durante el ejercicio 2010, la Compañía distribuyó dividendos a sus accionistas por un monto total de US\$ 1.600 millones. Esta cifra es concordante con el cumplimiento del plan de inversiones aprobado para el ejercicio y se ajusta a las condiciones establecidas en los contratos de crédito vigentes y a las condiciones de mercado que se registraron después de la crisis financiera internacional.

Collahuasi prepara un plan quinquenal de inversiones que busca maximizar el valor de sus recursos minerales. Durante el año 2010 se destinaron US\$ 584 millones a proyectos de construcción de infraestructura para asegurar u optimizar la capacidad productiva, al reemplazo de equipos mineros, a in-

versiones destinadas a optimizar el consumo de agua de procesos, a despejar restricciones en la planta concentradora y a mitigar riesgos.

Las decisiones relativas al financiamiento de inversiones y al nivel de endeudamiento se determinan caso a caso, considerando el monto y naturaleza de las inversiones, así como las condiciones imperantes en el mercado de capitales. Durante el ejercicio se amortizaron US\$ 140 millones de capital relacionados con los créditos financieros de largo plazo. Las necesidades de financiamiento de la operación fueron cubiertas en su totalidad con fondos propios.

FACTORES DE RIESGO

La rentabilidad y el flujo de caja de la Compañía están principalmente determinados por el precio de venta del cobre y los subproductos, y por la capacidad de producir a un bajo costo.

a) Riesgo de precios y mercados

La Compañía está expuesta a la volatilidad de los precios del cobre, subproductos e insumos necesarios para la operación (petróleo, energía eléctrica, ácido sulfúrico, aceros, productos químicos y neumáticos, entre otros), cuyos niveles son determinados por los balances de oferta y demanda en el mercado mundial o nacional. Durante el año 2010 no se efectuaron operaciones de cobertura destinadas a mitigar la exposición a estos riesgos, lo cual se enmarca dentro de las políticas que al respecto ha definido el Directorio de Collahuasi.

b) Riesgo por fluctuaciones de tipo de cambio y tasas de interés

La Compañía está expuesta a las fluctuaciones en el tipo de cambio por el impacto de ellas sobre los costos de operación denominados en pesos chilenos. Del mismo modo, las fluctuaciones en las tasas de interés tienen un efecto directo sobre el costo financiero de la deuda con bancos y empresas relacionadas, que fue pactada en su totalidad a una tasa de interés flotante (LIBOR) más un margen fijo.

La política en esta materia establece que el Directorio define estrategias específicas en función de los análisis periódicos de

tendencias de las variables que inciden en los niveles del tipo de cambio y la tasa de interés. En el año 2010 no se llevaron a cabo operaciones de cobertura de estos riesgos.

c) Riesgo de suministros: Energía y otros insumos

Frente a posibles interrupciones de suministro eléctrico, la Compañía ha tomado medidas tales como la construcción de una planta generadora de respaldo destinada a cubrir eventuales déficit de suministro eléctrico en el sistema interconectado del Norte Grande (SING), la que se encontrará parcialmente en operaciones en enero de 2011. Asimismo, la Compañía forma parte del grupo de cuatro empresas mineras que firmaron contratos de suministro de gas natural licuado con GNL Mejillones, planta que se encuentra en operación desde mayo de 2010. Dicho gas está destinado a generación eléctrica para cubrir las necesidades de ese combustible para el contrato de suministro que Collahuasi mantiene con la generadora Gas Atacama.

Por su parte, un déficit en la disponibilidad de ácido sulfúrico en el mercado constituye otra fuente de riesgos que puede afectar la producción de cátodos. La Compañía ha suscrito contratos de compra anuales y mantiene un estricto control de inventarios con el objeto de mitigar posibles desviaciones en los consumos que puedan dar origen a desabastecimientos puntuales de este insumo.

Respecto a otros insumos que en el pasado han mostrado ser escasos en el mercado, como es el caso de los neumáticos OTR, la Compañía también mantiene contratos de suministro de mediano plazo con proveedores de éstos. En dicho caso, así

como en el de otros insumos como bolas y revestimientos para molino, la Compañía ha diversificado sus suministradores de manera de reducir el riesgo de dependencia en ellos.



Capacitación a emprendedores, Pica



Taller color, Pica

HECHOS RELEVANTES

Los hitos más importantes del año 2010 son los siguientes:

- En el mes de mayo de 2010 se produjo una toma ilegal de instalaciones de la Mina por parte de contratistas, y que obligó a la detención total de las operaciones en el altiplano por 4 días.

- En el mes de julio 2010, la Compañía informó del aumento de recursos minerales y reservas mineras. El nuevo recurso medido, indicado e inferido alcanza, a una ley de corte de 0,34% CuT, un total de 7.094 millones de toneladas, con leyes de 0,82% de cobre y 269 ppm de molibdeno. Esto representa un metal contenido de 58 millones de toneladas de cobre.

El tonelaje total del recurso mineral experimentó un aumento del 40%, llegando a 2 mil millones de toneladas en comparación con la estimación a diciembre del 2009 descontando reservas explotadas durante los primeros seis meses del año, que alcanzaron los 47 millones de toneladas.

El incremento se explica por nuevas campañas de sondajes, cambios de modelación y ajuste del precio de los metales.

El aumento de reservas mineras corresponde a 315 millones de toneladas de 0,74% CuT, en comparación con diciembre 2009.

- En diciembre de 2010, tres trabajadores pertenecientes a la empresa contratista FLSmidth fallecieron en el lamentable accidente que afectó al cargador de naves (o Shiploader) de Collahuasi en Puerto Patache (Q.E.P.D.). El Puerto de Patache se cerró inmediatamente de ocurrido dicho accidente y el concentrado de cobre se comenzó a exportar por los puertos de Arica, Iquique y Antofagasta, previa obtención de los permisos y autorizaciones correspondientes.

- En Negociación Colectiva: huelga 33 días. Nuevo Contrato en colectivo.

- Cambio presidente ejecutivo: asume Giancarlo Bruno Lagomarsino en reemplazo de Jon Evans.

- Cero incidentes ambientales en Categoría 4.

- Se mantuvo sistemas ISO 14001 e ISO 9001 de acuerdo a políticas de empresas accionistas.

- Implementación de un Programa de Responsabilidad Social Integrado en la Región de Tarapacá.

- Desarrollo de programas de la Fundación Educacional de Collahuasi.

- Recuperación constante de la Vertiente de Jachucoposa con mejoras continuas en los niveles hidrológicos del Salar de Coposa y los humedales.

- Implementación de un sistema integrado de eficiencia energética.

- 100% de participación del personal en el programa de Liderazgo y Valores de Collahuasi.

- 100% de incremento de participantes en el programa de Aprendices.

- 54% de incremento en capacitación y desarrollo del personal de Collahuasi.

- Implementación de metodologías de planificación empresarial, incluyendo principios de desarrollo sustentable.

- Implementación de Políticas corporativas claves, sistemas comunes y prácticas sólidas de gobernabilidad, y transparencia en la información.

- Implementación del Sistema de Manejo de Activos y proceso para fijar parámetros de producción/eficiencia.

- Implementación de sistema de Gestión de Riesgos (CURA).

- Producción anual de cobre de 504.043 toneladas.

- 35% de incremento en el Resultado EBIT.

- La obtención de utilidades financieras por US\$ 2.047,9 millones, después de impuestos.

INFORME DE LOS AUDITORES INDEPENDIENTES

Compañía Minera Doña Inés de Collahuasi S.C.M.

ESTADOS FINANCIEROS

Por los años terminados al 31 de diciembre 2010 y 2009
(Expresados en dólares de los Estados Unidos)



Informe de los Auditores Independientes

Directores y Accionistas
Compañía Minera Doña Inés de Collahuasi SCM

Hemos efectuado una auditoría a los estados de situación financiera de Compañía Minera Doña Inés de Collahuasi SCM al 31 de diciembre de 2010 y a los correspondientes estados de resultados integrales, de cambios en el patrimonio y de flujos de efectivo para el año terminado en esa fecha. La preparación de dichos estados financieros (que incluyen sus correspondientes notas), es responsabilidad de la Administración de la Compañía. Los estados financieros de Compañía Minera Doña Inés de Collahuasi SCM por el año terminado al 31 de diciembre de 2009, fueron auditados por otro auditor, quien expresó una opinión sin calificaciones sobre dichos estados, con fecha 5 de febrero de 2010.

Nuestras auditorías fueron efectuadas de acuerdo con normas de auditoría generalmente aceptadas en Chile. Tales normas requieren que planifiquemos y realicemos nuestro trabajo con el objeto de lograr un razonable grado de seguridad que los estados financieros están exentos de representaciones incorrectas significativas. Una auditoría comprende el examen, a base de pruebas, de evidencias que respaldan los montos e informaciones revelados en los estados financieros. Una auditoría comprende, también, una evaluación de los principios de contabilidad utilizados y de las estimaciones significativas hechas por la Administración de la Compañía, así como una evaluación de la presentación general de los estados financieros. Consideramos que nuestra auditoría constituye una base razonable para fundamentar nuestra opinión.

En nuestra opinión, los mencionados estados financieros presentan razonablemente, en todos sus aspectos significativos, la situación financiera de Compañía Minera Doña Inés de Collahuasi SCM al 31 de diciembre de 2010, y los resultados de sus operaciones y los flujos de efectivo para el año terminado en esa fecha, de acuerdo con las Normas Internacionales de Información Financiera.



Charles A. Bunce
ERNST & YOUNG LTDA.

Santiago, 22 de febrero de 2011

Estados de Resultados Integrales**31 de diciembre**

(En dólares de los Estados Unidos - US\$)

	Nota	2010 US\$	2009 US\$
Ingresos por ventas	(5)	3.928.861.652	3.208.317.857
Costo de ventas		(1.169.276.270)	(1.190.352.873)
Margen bruto		2.759.585.382	2.017.964.984
Gastos de administración		(73.567.374)	(63.695.429)
Otros ingresos	(6)	44.947.507	93.606.764
Otros gastos	(6)	(35.364.490)	(31.788.139)
Resultado operacional		2.695.601.025	2.016.088.180
Ingresos financieros	(7)	1.195.760	479.137
Gastos financieros	(8)	(15.196.471)	(13.488.544)
Diferencia de cambio		(19.758.264)	(36.296.512)
Resultado antes de impuestos		2.661.842.050	1.966.782.261
Impuesto a la renta	(9 a)	(613.938.924)	(402.264.679)
Utilidad del ejercicio		2.047.903.126	1.564.517.582
Dividendos pagados	(16)	1.600.000.000	200.000.000
Utilidad básica por acción		102.012,61	77.933,63

No hubo dilución potencial por acción en ninguno de los años antes señalados, por lo tanto, la utilidad por acción diluida no difiere de la utilidad básica por acción según lo revelado en esta página.

Las notas adjuntas números 1 al 26 forman parte integral de estos estados financieros.

Estados de Posición Financiera
31 de diciembre
 (En dólares de los Estados Unidos - US\$)

Activos	Nota	2010 US\$	2009 US\$
Activos No Corrientes			
Propiedad, planta y equipos	(11)	3.216.121.559	2.643.364.616
Intangibles	(12)	9.482.222	9.841.932
Otros activos	(13)	75.083.208	23.789.963
Total activos no corrientes		3.300.686.989	2.676.996.511
Activos Corrientes			
Existencias	(14)	331.052.029	259.926.255
Cuentas por cobrar	(15)	854.044.544	992.083.626
Otros activos	(13)	129.372.568	60.935.363
Efectivo y efectivo equivalente	(22)	139.427.930	104.477.938
Total activos corrientes		1.453.897.071	1.417.423.182
Total Activos		4.754.584.060	4.094.419.693

Las notas adjuntas números 1 al 26 forman parte integral de estos estados financieros.

Estados de Posición Financiera

31 de diciembre

(En dólares de los Estados Unidos - US\$)

Patrimonios y Pasivos	Nota	2010	2009
		US\$	US\$
Capital y Reservas			
Capital pagado	(16)	626.717.797	626.717.797
Reservas		(185.045.829)	(185.045.829)
Otras reservas		(1.249.532)	(1.249.532)
Resultados acumulados		3.034.727.586	2.586.824.460
Total patrimonio		3.475.150.022	3.027.246.896
Pasivos No Corrientes			
Obligaciones financieras	(17)	97.385.158	237.600.499
Obligaciones leasing		6.126.068	7.264.370
Impuestos diferidos	(9 c)	408.270.888	307.314.470
Provisión beneficios a empleados	(20)	33.248.166	28.988.729
Provisiones	(18)	71.183.476	49.606.548
Total pasivos no corrientes		616.213.756	630.774.616
Pasivo Corriente			
Cuentas por pagar	(19)	317.711.708	263.607.535
Obligaciones financieras	(17)	140.419.284	140.525.819
Obligaciones leasing		1.419.218	1.470.706
Provisiones	(18)	30.488.118	20.111.696
Impuestos por pagar	(9 b)	161.253.245	4.969.864
Retenciones		11.928.709	5.712.561
Total pasivo corriente		663.220.282	436.398.181
Total pasivos		1.279.434.038	1.067.172.797
Total Patrimonio y Pasivos		4.754.584.060	4.094.419.693

Las notas adjuntas números 1 al 26 forman parte integral de estos estados financieros.

Estados de Flujos de Efectivo
Para los años terminados el 31 de diciembre de
(En dólares de los Estados Unidos - US\$)

	Nota	2010 US\$	2009 US\$
Flujo Originado por Actividades de la Operación			
Utilidad del ejercicio		2.047.903.126	1.564.517.582
Impuesto a la renta	(9 a)	613.938.924	402.264.679
Gastos financieros	(8)	10.859.440	13.488.544
Ingresos financieros		-	(479.137)
(Utilidad)/ pérdida por venta de propiedad, planta y equipos		1.085.068	(3.594.295)
Depreciación y amortización	(10 a)	163.448.722	153.574.151
Deferred stripping	(11)	(151.905.910)	(45.558.605)
Otros		25.077.491	69.861.930
		<u>2.711.126.861</u>	<u>2.154.074.849</u>
Disminución (aumento) del activo			
Otros activos		(121.283.505)	15.454.168
Existencias		(71.125.774)	37.315.164
Cuentas por cobrar		138.039.085	(950.211.356)
Disminución (aumento) del pasivo			
Cuentas por pagar		55.928.842	(175.484.235)
Provisiones y retenciones		16.287.634	23.966.064
Flujo originado por actividades de la operación		<u>2.728.973.143</u>	<u>1.105.114.654</u>
Disminución (aumento) por impuesto a la renta			
Flujo neto originado por actividades de la operación		<u>(363.117.267)</u>	<u>(300.016.257)</u>
Flujo Originado por Actividades de Inversión			
Adquisición de propiedad, planta y equipos		(584.071.598)	(509.170.413)
Intereses recibidos		1.195.760	479.137
Ganancias por venta de propiedad, planta y equipos		119.790	3.594.295
Flujo neto originado por actividades de inversión		<u>(582.756.048)</u>	<u>(505.096.981)</u>
Flujos Originado por Actividades de Financiamiento			
Pago de obligaciones financieras		(140.215.341)	(399.525.819)
Préstamos financieros		-	259.000.000
Intereses pagados		(4.337.031)	(8.498.959)
Dividendos pagados	(16)	(1.600.000.000)	(200.000.000)
Flujo neto originado por actividades de financiamiento		<u>(1.744.552.372)</u>	<u>(349.024.778)</u>
Aumento (disminución) neto del efectivo y efectivo equivalente			
		38.547.456	(49.023.362)
Saldo inicial del efectivo y efectivo equivalente			
Efecto de variaciones en el tipo de cambio en los saldos de caja en moneda extranjera		104.477.938	152.005.727
		(3.597.464)	1.495.573
Saldo final del efectivo y efectivo equivalente			
	(22)	<u>139.427.930</u>	<u>104.477.938</u>

Las notas adjuntas números 1 al 26 forman parte integral de estos estados financieros.

Estados de Cambios en el Patrimonio
Por los años terminados el 31 de diciembre de 2010 y 2009
 (En dólares de los Estados Unidos - US\$)

	Capital pagado	Reservas	Otras reservas	Resultados acumulados	Total
	US\$	US\$	US\$	US\$	US\$
Saldo al 1 de enero de 2009	626.717.797	(185.045.829)	(1.249.532)	1.222.306.878	1.662.729.314
Resultado del ejercicio	-	-	-	1.564.517.582	1.564.517.582
Dividendos pagados	-	-	-	(200.000.000)	(200.000.000)
Saldo al 31 de diciembre de 2009	626.717.797	(185.045.829)	(1.249.532)	2.586.824.460	3.027.246.896
Saldo al 1 de enero de 2010	626.717.797	(185.045.829)	(1.249.532)	2.586.824.460	3.027.246.896
Resultado del ejercicio	-	-	-	2.047.903.126	2.047.903.126
Dividendos pagados	-	-	-	(1.600.000.000)	(1.600.000.000)
Saldo al 31 de diciembre de 2010	626.717.797	(185.045.829)	(1.249.532)	3.034.727.586	3.475.150.022

Las notas adjuntas números 1 al 26 forman parte integral de estos estados financieros.

Notas a los Estados Financieros
Al 31 de diciembre de 2010 y 2009
(En dólares de los Estados Unidos - US\$)

Nota 1 - Constitución y Objeto Social

La Compañía fue constituida por escritura pública de fecha 11 de abril de 1983, como una sociedad de responsabilidad limitada. Con fecha 8 de julio de 1983 fue transformada a sociedad anónima cerrada. En Junta General Extraordinaria de Accionistas celebrada el 1° de agosto de 1996, la Compañía fue transformada en Sociedad Contractual Minera bajo las leyes de Chile.

La Compañía tiene por objeto: la exploración, desarrollo y explotación de las concesiones y pertenencias mineras y derechos de esta clase y bienes conexos o accesorios, que son de propiedad de la Compañía y que conforman parte del patrimonio de la Compañía, así como de los que en el futuro adquiera a cualquier título o que tenga derecho a explorar o explotar, ubicadas todas en el área de interés; la instalación y operación de las plantas para el tratamiento, refinación y transformación de los minerales que produzca, y la venta, exportación y comercialización de dichos minerales y/o sus productos.

Nota 2 - Resumen de los Principales Principios Contables Aplicados

2.1 Principios contables

a) Declaración de cumplimiento

Los presentes estados financieros han sido preparados de acuerdo con las Normas Internacionales de Información Financiera ("NIIF") según lo dispuesto por el Consejo de Normas Internacionales de Contabilidad (IASB) y representan la adopción integral de estas normas.

Los estados financieros han sido autorizados y aprobados para su divulgación por el Directorio en reunión efectuada en la ciudad de Iquique, Chile, el 22 de febrero de 2011. En esta reunión también fue confirmada su responsabilidad por la presentación general de los estados financieros.

b) Bases de preparación

Los presentes estados financieros han sido preparados en base al costo histórico, excepto los instrumentos financieros que han sido medidos a su valor justo. Los estados financieros están expresados en dólares de los Estados Unidos.

c) Contabilidad en moneda extranjera

La Compañía ha sido autorizada por las autoridades fiscales chilenas para llevar sus registros contables en dólares de los Estados Unidos. Su moneda funcional y de reporte es el dólar de los Estados Unidos debido a que sus ventas y financiamiento son expresadas en dicha moneda.

d) Conversión de moneda extranjera

Las transacciones en moneda extranjera son inicialmente registradas considerando la tasa de la moneda funcional vigente a la fecha de la transacción. Los activos y los pasivos monetarios denominados en moneda extranjera son convertidos considerando el valor de la divisa a la fecha del informe. Todas las diferencias de cambio son imputadas al resultado del ejercicio. Los ítems no monetarios que son medidos en términos del costo histórico en moneda extranjera son convertidos usando la tasa de cambio a la fecha de la transacción. El tipo de cambio para el dólar de los Estados Unidos al 31 de diciembre de 2010 es de Ch\$468,01 por US\$1 (2009: Ch\$507,10).

Las variaciones del tipo de cambio para el peso chileno y otras monedas durante el año determinaron una pérdida neta por conversión de US\$ 19.758.264 (2009: pérdida de US\$ 36.296.512), que se muestra en diferencia de cambio del Estado de Resultados.

Notas a los Estados Financieros
Al 31 de diciembre de 2010 y 2009
(En dólares de los Estados Unidos - US\$)

e) Ingresos por ventas

Los ingresos por ventas son reconocidos en la medida en que se traduzcan en beneficios económicos hacia la Compañía y en que puedan ser medidos de manera confiable. Los ingresos son valorizados al valor justo de la contrapartida recibida excluyendo descuentos, rebajas y los impuestos por venta o derechos de aduana. Para ventas FOB, la Compañía ha determinado que ésta ocurre cuando el producto se encuentra en el barco.

Los ingresos son reconocidos cuando los riesgos y beneficios significativos de la propiedad de los productos son transferidos al comprador y los productos son entregados en una ubicación acordada contractualmente. Los ingresos son valorizados al valor justo de la contrapartida recibida o por recibir y se basan sobre el metal pagable. Los ingresos provenientes de la venta de molibdeno, oro y plata se incluyen dentro del rubro Ingresos por Ventas. Todos los contratos se liquidan bajo condiciones de mercado, tanto para clientes relacionados y no relacionados.

Los términos de los contratos de ventas contienen acuerdos de precios provisionales basados sobre los precios spot a una fecha específica futura posterior al embarque al cliente (el "quotation period"). Los ajustes a los precios de venta se realizan sobre la base de los movimientos en los precios de mercado cotizados hasta la fecha de la liquidación final. El período entre la facturación provisoria y la liquidación final puede ser de entre uno a seis meses.

Las ventas facturadas pero no entregadas ("Bill and Hold") son reconocidas cuando se transfieren los riesgos y beneficios de la propiedad de los productos. La Compañía ha determinado que esto ocurre cuando se cumplen las siguientes condiciones: el stock ha sido debidamente separado, los ingresos pueden ser valorizados de manera confiable, se ha endosado una póliza de seguros al cliente y existe una solicitud específica por parte del cliente para mantener el inventario en los almacenes de la Compañía.

f) Impuestos diferidos, a la renta y específicos a la actividad minera

La provisión de impuesto a la renta se determina en base a la renta líquida imponible de primera categoría calculada de acuerdo con las leyes tributarias vigentes.

La Compañía registra impuestos diferidos para todas las diferencias temporales entre la base contable y tributaria de los activos y pasivos, de acuerdo con IAS 12 "Impuesto a la Renta".

De igual forma, la Compañía ha registrado los impuestos diferidos que se originan de las diferencias temporarias entre las partidas tributarias y contables, que resultan de la determinación del Resultado Imponible Operacional (RIO) para efecto del cálculo del impuesto específico a la minería.

g) Propiedad, planta y equipo y depreciación

La propiedad, planta y equipo y los gastos pre-operacionales son registrados al costo, menos la depreciación acumulada y las pérdidas por deterioro acumulado. El costo inicial de un activo incluye su precio de compra o costo de construcción, cualquier costo directamente atribuible a la puesta en operación del activo, el estimado inicial de las obligaciones por desmantelamiento y, para activos que califiquen, los costos de financiamiento.

Las reparaciones y costos de mantención son cargados al resultado del período a medida que se incurre en los mismos.

Notas a los Estados Financieros
Al 31 de diciembre de 2010 y 2009
(En dólares de los Estados Unidos - US\$)

h) Obligaciones por Leasing

Además de los contratos de leasing financiero, los contratos importantes son evaluados para determinar si son o contienen operaciones financieras de leasing. Esta evaluación es llevada a cabo para determinar si el contrato incluye el uso de una actividad específica y el derecho a usar ese activo.

El costo asociado a los leasings operacionales es cargado al resultado del ejercicio en montos anuales basándose en los términos del contrato.

Los activos adquiridos bajo leasing financiero se presentan en Maquinaria y Equipo y se registran considerando el valor más bajo entre el valor justo o el valor presente de los pagos mínimos descontados a la tasa de interés implícita. Los activos bajo leasing son depreciados usando el método lineal sobre sus vidas útiles estimadas que pueden oscilar entre los 3 y 7 años.

i) Intangibles

La Compañía ha adquirido activos que dada su naturaleza son clasificados como "Intangibles". Estos activos son registrados al costo y se muestran netos de amortizaciones acumuladas. La amortización de estos activos intangibles está incluida en la determinación de los costos de producción. Al cierre de cada ejercicio contable la Compañía lleva a cabo pruebas y cálculos para determinar si corresponde reconocer un valor por deterioro o cambiar las vidas útiles asociadas. La amortización de estos activos se calcula usando el método de unidades de producción, basado en el mineral que será procesado de acuerdo con el último plan minero vigente.

j) Existencias

Los inventarios de mineral en acopio, repuestos, productos en proceso y productos terminados, se registran al menor valor entre el costo promedio o el valor neto de realización. El valor neto de realización representa el valor estimado de venta de las existencias menos todos los costos estimados de producción faltantes y los costos necesarios para realizar la venta. La producción de mineral se valoriza sobre la base del método de costeo por absorción.

Las existencias se valorizan según los siguientes métodos:

- Los productos terminados y productos en proceso se valorizan al costo promedio mensual de producción. El costo promedio de productos terminados incluye la depreciación del activo fijo y la amortización de los intangibles.
- Los materiales y repuestos se presentan al costo promedio de adquisición.
- El mineral en acopio se valoriza al costo mina promedio.

Aquellos inventarios de materiales, repuestos e inventarios de mineral cuya utilización en el proceso productivo se estima que no se realizará durante los 12 meses siguiente a la fecha del balance, se presentan como activos corrientes.

El costo asignado a las existencias no excede su valor neto de realización.

Notas a los Estados Financieros
Al 31 de diciembre de 2010 y 2009
(En dólares de los Estados Unidos - US\$)

k) Costos de “Deferred stripping”

Los costos de “deferred stripping” incurridos en el desarrollo de la mina antes del inicio de la producción son capitalizados como parte del costo de construcción de la mina y posteriormente amortizados durante la vida útil de la mina en base a unidades de producción. Los costos de “deferred stripping” incurridos durante la fase de producción son diferidos para correlacionar el costo con los correspondientes beneficios económicos. Este caso se da, generalmente, cuando existen fluctuaciones en los costos de “deferred stripping” durante la vida útil de la mina. El monto de los costos de “deferred stripping” que son diferidos se basa en el margen obtenido al dividir el tonelaje de estéril extraído por la cantidad de mineral extraído. Los costos de “deferred stripping” incurridos en el período son diferidos en la medida en que el período actual excede el margen de “deferred stripping” de la vida útil de la mina. Tales costos diferidos son entonces cargados a resultados en la medida en que, en períodos posteriores, el ratio del período actual no alcance al ratio de la vida útil de la mina. El ratio de vida útil de la mina (LOM) se basa en las reservas económicamente recuperables de la mina. Los cambios son contabilizados prospectivamente a partir de la fecha del cambio.

l) Cuentas por cobrar

La Compañía valoriza las cuentas por cobrar considerando los precios provisionales establecidos en los contratos más una provisión de valor justo a precios de mercado (“mark to market”) de acuerdo con los términos de cada contrato dado que el precio final no se establece sino hasta una fecha futura. Este ajuste al valor de mercado utiliza los precios forward de cobre y el precio promedio mensual del molibdeno, en ausencia de un mercado futuro. Este ajuste se registra en el estado de resultados y en cuentas por cobrar del balance.

m) Efectivo y efectivo equivalente

El efectivo y efectivo equivalente incluye saldos de efectivo en cuentas corrientes bancarias e inversiones de gran liquidez que son fácilmente convertibles en una cantidad conocida de dinero y que están sujetas a riesgos insignificantes de cambios en su valor. El efectivo y efectivo equivalente incluye instrumentos financieros con vencimientos dentro de los 90 días desde la fecha de emisión, los cuales son valorizados al costo más los intereses devengados.

n) Costos de exploración

Los costos de exploración se relacionan con la búsqueda de recursos adecuados para la explotación comercial que incluye actividades tales como la investigación y análisis de los datos de exploración histórica del área, realizar estudios topográficos, geológicos, geoquímicos y geofísicos, perforación de exploración, excavación y muestreo. Los costos de evaluación consisten en aquellos costos incurridos para determinar la factibilidad técnica y viabilidad comercial de un recurso mineral e involucran actividades tales como determinar el volumen y la ley de los depósitos, examinar y probar métodos de extracción y procesos metalúrgicos o de tratamiento, realizar el peritaje de los requerimientos de transporte e infraestructura y la conducción de estudios de mercado y financieros.

Todos los costos de exploración incurridos previos a establecer que una pertenencia minera contiene reservas económicamente explotables se cargan a los resultados del período. Sin embargo, y en conformidad con la NIIF 6 “Exploración y Evaluación de Recursos Minerales”, la Compañía puede capitalizar los costos relacionados con actividades de exploración dentro del área de interés de la Compañía en la medida que los resultados de tales exploraciones permitan establecer un grado razonable de certeza respecto de su viabilidad técnica y comercial.

Notas a los Estados Financieros
Al 31 de diciembre de 2010 y 2009
(En dólares de los Estados Unidos - US\$)

o) Provisión beneficios a los empleados

La Compañía devenga un pasivo para indemnizaciones por años de servicios para sus empleados que por contrato se deben pagar a todo evento. El devengo es medido usando el método actuarial, según lo establecido por IAS 19 "Beneficios para los Empleados" y se presenta en "Provisiones" en el pasivo no corriente. Las ganancias y pérdidas actuariales se reconocen en las utilidades y por el promedio esperado de las vidas laborales restantes del plan de participación de empleados.

p) Provisiones

Las provisiones son reconocidas cuando la Compañía tiene una obligación actual (legal o constructiva) como resultado de un evento pasado, es probable que se requiera un egreso de recursos que signifique beneficios económicos para satisfacer la obligación y se pueda hacer un estimado confiable del monto de la obligación y donde se espera que la Compañía reembolse parte o la totalidad de tal provisión. Las provisiones relacionadas con beneficios a los empleados tales como vacaciones se registran sobre base devengada.

q) Provisión por responsabilidad social empresarial

La Compañía destina una provisión del 1% de sus ingresos antes de impuestos para financiar inversiones en la comunidad en forma continua, independiente de la fluctuación de los precios del cobre.

r) Provisión por restauración y desmantelamiento

La Compañía registra a valor presente neto (VPN) los costos estimados de las obligaciones legales e implícitas requeridas para restaurar las áreas de operación en el período en que se incurrió en la obligación y, en general, en cualquier actividad relacionada con el cierre de operaciones mineras y abandono de obras, contabilizada de acuerdo con lo indicado en la NIC 37, "Provisiones, Activos Contingentes y Pasivos Contingentes" y la NIC 16, "Propiedades, Planta y Equipo". La provisión por este concepto se presenta bajo el rubro "Provisiones" dentro del pasivo no corriente.

El efecto por el paso del tiempo en la tasa de descuento ("unwinding of discount") se registra en el estado de resultados como gasto financiero. Cambios adicionales en los costos de desmantelamiento y restauración de emplazamientos son reconocidos como adiciones o cambios a los activos correspondientes y pasivos de rehabilitación cuando éstos ocurren.

s) Costos de financiamiento

Los costos de financiamiento que incluyen los intereses y otros costos asociados a la obtención de préstamos en los que la Compañía incurre relacionados con los fondos usados para financiar proyectos o que pueden atribuirse a la adquisición, construcción o producción de un activo que necesariamente toma un período significativo de tiempo para estar listo para su uso o venta, son capitalizados como parte del costo del activo respectivo, netos de ingresos de inversiones temporales generados por los fondos prestados. Todos los demás costos de financiamiento son imputados a resultado en el período en que se incurren.

t) Reclasificaciones

Para efectos comparativos, se han efectuado algunas reclasificaciones en los estados financieros al 31 de diciembre de 2009.

Notas a los Estados Financieros
Al 31 de diciembre de 2010 y 2009
(En dólares de los Estados Unidos - US\$)

Responsabilidad de la información y estimaciones de la administración

La información contenida en estos Estados Financieros es de responsabilidad de la administración de Compañía Minera Doña Inés de Collahuasi SCM.

La determinación de varias de las cifras incluidas en los estados financieros requiere del uso de criterios y/o estimaciones. Éstos se basan en el mejor conocimiento que tenga la administración de los hechos y circunstancias pertinentes y considerando la experiencia previa; sin embargo, los resultados actuales pueden diferir de los montos proyectados.

El detalle de las estimaciones contables significativas se presenta en la Nota 3 y se relaciona con:

- Vida útil económica de los activos, sus valores residuales y las reservas estimadas de mineral.
- Deterioro de los activos.
- Costos de desmantelamiento, restauración y reparación ambiental.
- Provisión beneficios a los empleados
- Deferred Stripping
- Contingencias.
- Recuperación de activos por impuestos diferidos.
- Existencias.
- Jerarquía del valor justo.

Notas a los Estados Financieros
Al 31 de diciembre de 2010 y 2009
 (En dólares de los Estados Unidos - US\$)

2.2 Nuevos estándares e interpretaciones

A la fecha de autorización de estos estados financieros, se encontraban vigentes las siguientes normas e interpretaciones que han sido aplicadas a estos estados financieros en 2010 y 2009:

Nuevos estándares	Aplicación obligatoria para:
NIIF 9: Instrumentos financieros	1 de enero de 2013
Enmiendas a NIIF	
NIIF 1: Adopción por primera vez	1 de enero de 2011
NIIF 3: Combinación de negocios	1 de enero de 2011
NIIF 7: Divulgación de instrumentos financieros	1 de enero de 2011
NIC 1: Presentación de estados financieros y políticas contables	1 de enero de 2011
NIC 12: Impuesto a la renta	1 de enero de 2012
NIC 24: Transacciones con entidades relacionadas	1 de enero de 2011
NIC 27: Estados financieros consolidados y separados	1 de enero de 2011
NIC 32: Presentación de instrumentos financieros	1 de enero de 2011
NIC 34: Información financiera interna	1 de enero de 2011
Nuevas interpretaciones	
CINIIF 19: Liquidación de pasivo financiero con instrumentos de capital	1 de enero de 2011
Enmiendas a la CINIIF	
CINIIF 14: Prepagos de requerimiento mínimo de financiamiento	1 de enero de 2011

Notas a los Estados Financieros
Al 31 de diciembre de 2010 y 2009
(En dólares de los Estados Unidos - US\$)

Nota 3 - Estimaciones y Criterios Contables Significativos

Como se ha indicado en la Nota 2, la preparación de estos estados financieros en conformidad con NIIF requiere que la administración de la Compañía efectúe estimaciones y criterios que tienen efectos significativos sobre las cifras presentadas en los estados financieros. Las estimaciones y supuestos son evaluados continuamente y se basan en la experiencia de la administración y otros factores, incluidas las expectativas de futuros eventos que se estiman son razonables. Los cambios en los supuestos y estimaciones podrían afectar en forma significativa los estados financieros. Sin embargo, los resultados reales pueden diferir de tales estimaciones.

Las estimaciones y criterios más significativos usados son los siguientes:

a) Vida útil económica de activos, valores residuales de los activos y reservas de mineral estimadas

Las propiedades mineras de la Compañía, derechos de agua y otros activos, clasificados como activos intangibles, son amortizados durante la vida útil de la mina, usando el método de unidades de producción sobre reservas probadas y probables. Los supuestos utilizados para determinar el volumen de reservas minerales pueden cambiar en la medida que se obtenga nueva información relevante. Los cambios que se producen en estos supuestos afectan de manera prospectiva los estados financieros al cambiar la amortización y, por consiguiente, el valor libro de estos activos.

La Compañía estima sus reservas y recursos de mineral sobre la base de la información recopilada por personas debidamente calificadas, sobre los datos geológicos estimados del tamaño, profundidad y forma del cuerpo mineral, y requiere complejos supuestos geológicos para interpretar los datos. La estimación de las reservas recuperables se basa en factores tales como tipo de cambio, precios de commodities, requerimientos de capital futuro y costos de producción, junto con los supuestos y criterios usados al estimar el tamaño y la ley del cuerpo mineral.

El cálculo de la depreciación y amortización por unidades de producción, es afectado por los aumentos y reducciones en la producción futura, en comparación con la establecida en el plan minero actual. Este impacto puede ocurrir en la medida que haya cualquier cambio significativo en aquellos factores o supuestos usados en las estimaciones de reservas de mineral.

Estos factores pueden incluir, entre otros, los siguientes:

- Cambios de reservas minerales probadas y probables;
- Cambios significativos en las leyes de mineral;
- Diferencias en el precio actual del cobre y molibdeno frente a los supuestos de precio usados en la estimación de reservas de mineral;
- Imprevistos operacionales en el sitio de la mina;
- Cambios en la tasa de descuento y costos de procesamiento y recuperación que impacten negativamente la viabilidad del proyecto Collahuasi.

La administración revisa anualmente las bases usadas para el cálculo de la vida útil de la mina y evalúa la adecuación de los métodos de amortización de tal forma que los estados financieros reflejen de la mejor forma el valor de los activos.

Notas a los Estados Financieros
Al 31 de diciembre de 2010 y 2009
(En dólares de los Estados Unidos - US\$)

b) Deterioro de activos

A la fecha de los estados financieros, la Compañía revisa el valor libro de sus activos tangibles e intangibles para determinar si hay algún indicador de que estos activos hayan sufrido alguna pérdida de valor. Si tal indicador existe, se estima el valor recuperable del activo con el fin de determinar la magnitud de la pérdida por deterioro (si la hubiera). En los casos en que el activo no genera flujos de caja que sean independientes de otros activos, la Compañía estima el valor recuperable de la unidad generadora de efectivo (UGE) a la cual pertenece el activo. El monto recuperable de estos activos o UGE, es medido como el mayor valor entre su valor justo (usando la metodología de flujos futuros descontados) y su valor libro.

c) Costos de desmantelamiento, restauración y rehabilitación ambiental

Las provisiones para costos de restauración y desmantelamiento de las instalaciones y medio ambiente, se efectúan a valor presente neto de acuerdo al último plan de cierre de la mina. Los costos de desarme asociado a cada proyecto, son capitalizados y posteriormente cargados a resultados vía la amortización y/o el desarrollo de la provisión descontada. Los costos de rehabilitación ambiental posteriores son valorizados a valor presente y cargados a resultados a medida que se avanza en la extracción del mineral. Los costos ambientales son estimados utilizando el trabajo de un especialista externo y/o interno. La administración utiliza su criterio y experiencia para reconocer y amortizar estos costos a lo largo de la vida útil de la mina.

d) Provisión beneficios a los empleados

Los costos esperados de indemnizaciones por años de servicio relacionados con los servicios prestados por los trabajadores durante el año son cargados al resultado del ejercicio. Cualquier ganancia o pérdida actuarial, que puede surgir por diferencias entre los resultados reales y esperados o por cambios en los supuestos actuariales, se reconoce en el estado de resultados.

Los supuestos que se refieren a los costos esperados se establecen en conjunto con un actuario externo a la Compañía. Estos supuestos incluyen las hipótesis de mortalidad y demográficas de los empleados de la Compañía, la tasa de descuento, rotación y los incrementos salariales esperados. Aunque la administración considera que los supuestos usados son apropiados, un cambio en estos supuestos podría impactar significativamente el monto del pasivo devengado.

e) Deferred stripping

La Compañía difiere los costos de "deferred stripping" incurridos durante la fase de producción de sus operaciones. Este cálculo requiere del uso de criterios y estimaciones tales como la estimación de las toneladas de estéril a remover durante la vida del área minera y las reservas económicamente recuperables extraídas como resultado. Los cambios en la vida útil de la mina usualmente resultarán en cambios al ratio de "deferred stripping" esperado (ratio de estéril a reservas de mineral). Estos cambios son registrados prospectivamente.

f) Contingencias

Por su naturaleza, las contingencias sólo pueden ser resueltas cuando uno o más eventos futuros inciertos ocurren o no. La evaluación de contingencias involucra inherentemente el ejercicio de criterios y estimaciones significativas acerca del resultado de los eventos futuros.

Notas a los Estados Financieros
Al 31 de diciembre de 2010 y 2009
(En dólares de los Estados Unidos - US\$)

g) Recuperación de activos de impuestos diferidos

Se requiere emitir un juicio para determinar si se registran los activos de impuestos diferidos en los estados de posición financiera. Los activos de impuestos diferidos, incluyendo aquellos que se producen como resultado de pérdidas por impuestos no utilizados, requieren que la administración evalúe la posibilidad que la Compañía genere ganancias sujetas a impuestos en períodos futuros, para utilizar los activos de impuestos diferidos registrados. Los estimados de ingresos imponibles futuros se basan en flujos de caja pronosticados a partir de operaciones y la aplicación de las leyes impositivas existentes en cada jurisdicción. En la medida en que los flujos de caja futuros y los ingresos imponibles difieran significativamente de los estimados, puede verse afectada la capacidad de la Compañía para aprovechar los activos de impuesto diferido netos registrados en la fecha del informe.

Adicionalmente, cambios futuros en las leyes tributarias en las jurisdicciones en las cuales opera la Compañía puede limitar la capacidad de la misma para obtener deducciones de impuestos en períodos futuros.

h) Existencias

Las pruebas de valor neto realizable se realizan al menos anualmente y representan el precio estimado futuro de venta del producto en base a los precios spot del metal vigente a la fecha del informe menos los costos estimados para completar la producción y llevar el producto a la venta. Los inventarios se miden estimando el número de toneladas añadidas y retiradas del stockpile, el número de onzas de oro contenidas en base a los datos de ensayo y el porcentaje de recuperación estimado en base al método de procesamiento esperado. Los tonelajes de existencias se verifican en mediciones periódicas.

i) Jerarquía de valor justo

Actualmente, la Compañía no tiene diferencias materiales entre la valorización del valor justo estimado y el valor en libros de sus activos y pasivos financieros. Cuando se realiza un cálculo de valor justo en los activos y pasivos financieros y se registra en el estado de posición financiera, la Compañía obtiene primero la información de los mercados activos; si ésta no puede ser obtenida de mercados activos su valor justo se determina usando técnicas de valorización que incluyen el modelo de flujo de caja descontado. La información para tales modelos se toma de los mercados observables donde es posible, pero donde no sea posible, se requiere de cierto grado de criterio para establecer los valores justos. Los criterios incluyen consideraciones de información tales como el riesgo de liquidez, riesgo de crédito y volatilidad. Los cambios en los supuestos referentes a estos factores pueden afectar el valor justo registrado de los instrumentos financieros.

Notas a los Estados Financieros
Al 31 de diciembre de 2010 y 2009
 (En dólares de los Estados Unidos - US\$)

Nota 4 - Gestión del Riesgo Financiero

a) Activos financieros

El detalle del valor libro y del valor justo de los activos financieros es el siguiente:

	2010	2009
	US\$	US\$
Cuentas por cobrar	854.044.544	992.083.626
Efectivo y efectivo equivalentes	139.427.930	104.477.938
Total	993.472.474	1.096.561.564

No existe una exposición significativa de las cuentas por cobrar a la concentración del riesgo de crédito en tanto la exposición es distribuida en un número significativo de clientes. Al 31 de diciembre de 2010, no se ha registrado una provisión por cuentas de dudoso cobro relacionadas con el giro del negocio.

La administración de la Compañía estima que el valor justo y el valor libro de los activos financieros al 31 de diciembre de 2010 y 2009 no son significativamente diferentes.

La exposición al riesgo de la moneda y de la tasa de interés de los activos financieros de la Compañía es el siguiente:

Al 31 de diciembre de 2010	Activos financieros				
	Total	Tasa variable	Tasa fija	Inversiones de Capital	Sin interés
	US\$	US\$	US\$	US\$	US\$
Dólar EE.UU.	139.378.336	139.233.025	-	-	145.311
Peso chileno	49.594	-	-	-	49.594
Efectivo y efectivo equivalente	139.427.930	139.233.025	-	-	194.905
Cuentas por cobrar	854.044.544				
Total	993.472.474				

Al 31 de diciembre de 2009	Activos financieros				
	Total	Total	Total	Total	Total
	US\$	US\$	US\$	US\$	US\$
Dólar EE.UU.	102.153.939	101.514.397	-	-	639.542
Peso chileno	2.323.999	-	-	-	2.323.999
Efectivo y efectivo equivalente	104.477.938	101.514.397	-	-	2.963.541
Cuentas por cobrar	992.083.626				
Total	1.096.561.564				

Notas a los Estados Financieros
Al 31 de diciembre de 2010 y 2009
 (En dólares de los Estados Unidos - US\$)

b) Pasivos financieros

El detalle del valor libro y el valor justo de los pasivos financieros es el siguiente:

	2010	2009
	US\$	US\$
Obligaciones leasing	7.545.286	8.735.076
Obligaciones financieras	237.804.442	378.126.318
Cuentas por pagar	317.711.708	263.607.535
Total	563.061.436	650.468.929

La Administración de la Compañía estima que el valor justo y el valor libro de los pasivos financieros al 31 de diciembre de 2010 y 2009 no son significativamente diferentes.

La exposición al riesgo de la moneda y de la tasa de interés de los pasivos financieros de la Compañía es el siguiente:

Al 31 de diciembre de 2010	Pasivos financieros			
	Total	Tasa variable	Tasa fija	Sin interés
	US\$	US\$	US\$	US\$
Dólar EE.UU.	297.425.058	245.349.728	-	52.075.330
Peso chileno	265.636.378	-	-	265.636.378
Total	563.061.436	245.349.728	-	317.711.708

Al 31 de diciembre de 2009	Pasivos financieros			
	Total	Tasa variable	Tasa fija	Sin interés
	US\$	US\$	US\$	US\$
Dólar EE.UU.	426.430.215	386.861.394	-	39.568.821
Peso chileno	224.038.714	-	-	224.038.714
Total	650.468.929	386.861.394	-	263.607.535

Notas a los Estados Financieros
Al 31 de diciembre de 2010 y 2009
(En dólares de los Estados Unidos - US\$)

	Vencimiento		Total	Vencimiento		Total
	0-1 año	> 1 año	31.12.2010	0-1 año	> 1 año	31.12.2009
	US\$	US\$	US\$	US\$	US\$	US\$
Obligaciones leasing	1.419.218	6.126.068	7.545.286	1.470.706	7.264.370	8.735.076
Obligaciones financieras	140.419.284	97.385.158	237.804.442	140.525.819	237.600.499	378.126.318
Cuentas por pagar	317.711.708	-	317.711.708	263.607.535	-	263.607.535
Total	459.550.210	103.511.226	563.061.436	405.604.060	244.864.869	650.468.929

c) Exposición al riesgo financiero y su gestión

La Compañía está expuesta a numerosos riesgos financieros por las operaciones normales del negocio. Las políticas de gestión del riesgo son aprobadas y periódicamente revisadas por el Comité Financiero de la Compañía. Durante el año 2010 y 2009, la Compañía no llevó a cabo operaciones de cobertura de riesgo debido a las políticas vigentes del Directorio.

- Riesgo de crédito

Los activos financieros de la Compañía están formados por el efectivo y efectivo equivalente y por las cuentas por cobrar. El riesgo de crédito en relación con las cuentas por cobrar no se considera significativo y el efectivo y efectivo equivalente también están expuestos, pero en un grado aún menor.

El riesgo de crédito al cual está expuesto el efectivo y efectivo equivalente se atenúa debido a que los fondos son depositados en créditos de bancos de prestigio, de acuerdo con la clasificación de crédito de entidades internacionales de evaluación de crédito y la entidad financiera los limita en cuanto al monto de acuerdo con los umbrales establecidos en la política de inversión de la Compañía.

- Riesgos de liquidez

La Compañía estima que la generación de flujos de efectivo con el fin de cumplir con las obligaciones financieras es suficiente, permitiendo la distribución de posibles dividendos a sus accionistas. Además, la administración estima que el nivel de endeudamiento es adecuado en relación con los requerimientos de sus operaciones e inversiones establecidas en su plan quinquenal.

- Riesgo de tipo de cambio y riesgo de tasa de interés

La Compañía está expuesta al riesgo de la tasa de cambio dada la naturaleza de sus operaciones, que involucran transacciones en monedas diferentes al dólar de los Estados Unidos, principalmente en pesos chilenos. El impacto principal de estas fluctuaciones es en los costos operacionales (especialmente la mano de obra).

Al 31 de diciembre de 2010, ante una apreciación/depreciación del 5% del Dólar de los Estados Unidos con respecto al peso chileno, manteniendo constantes las otras variables, el resultado de la Compañía antes de impuestos habría sufrido una variación de aproximadamente US\$ 13.026.720 (2009: US\$ 2.587.624). Esta variación es el resultado principalmente de las ganancias y pérdidas por diferencia de cambio de los activos y pasivos denominados en pesos chilenos.

Notas a los Estados Financieros
Al 31 de diciembre de 2010 y 2009
(En dólares de los Estados Unidos - US\$)

La Compañía posee activos y pasivos financieros afectos a las fluctuaciones de las tasas de interés. El efectivo y efectivo equivalente que está sujeto a cambios en la tasa de interés es invertido en instrumentos a corto plazo de gran liquidez. Las obligaciones financieras a largo plazo también están expuestas a cambios en las tasas de interés, ya que se basan en la tasa Libor.

Las políticas en la gestión de estos riesgos son establecidas por el Comité de Finanzas el cual define las estrategias específicas en función de un análisis periódico de las tendencias variables que inciden en el nivel de tipo de cambio e interés. Durante el año 2010 y 2009 la Compañía no ha llevado a cabo operaciones de cobertura de riesgo debido a las políticas del Directorio vigentes.

Al cierre de 2010 y 2009, no existe una variación significativa en los resultados de la Compañía debido a cambios en la tasa de interés. Al cierre de cada año, las tasas de interés de las obligaciones financieras están fijadas contractualmente por un período de 6 meses y, en consecuencia, no existe variación entre los fondos destinados para pagar intereses y los valores provisionados al cierre de los estados financieros. Estas tasas son determinadas cada seis meses en junio y diciembre de cada año, y afectan el pago de intereses a realizar al final de cada uno de estos períodos. Al 31 de diciembre de 2010, si la tasa de interés hubiera cambiado en + / - 5 puntos base, sin considerar otras variaciones, el ingreso antes de impuesto habría variado en US\$ 4.935.392 y US\$ 2.076.852 respectivamente (2009: US\$ 10.447.784 y US\$ 4.066.851 respectivamente).

- **Riesgo del precio de los productos "Commodity"**

Las operaciones de la Compañía están expuestas a las variaciones en el precio de los commodities, principalmente el precio del cobre y del molibdeno y de los suministros necesarios para la producción (petróleo, energía, acero, productos químicos, entre otros), cuyos niveles son determinados por la oferta y la demanda en los diferentes mercados.

Las cuentas por cobrar de la Compañía están sujetas a variaciones en el precio del cobre, donde el valor final se define de acuerdo a las condiciones de mercado en una fecha posterior al embarque. Todas estas variaciones son a corto plazo. Durante el año 2010 y 2009, no se efectuaron operaciones de cobertura destinadas a mitigar la exposición a estos riesgos, lo cual se enmarca dentro de las políticas definidas por el Directorio de la Compañía.

Al 31 de diciembre de 2010, si el precio del cobre hubiera sufrido una variación de +/- 5%, sin considerar otras variaciones, el resultado antes de impuesto habría variado en aproximadamente +/- US\$ 40.034.534 (2009: US\$ 59.135.492), como un ajuste de la variación del valor justo de mercado. La variación a fines del año 2010 por las 110.075 toneladas de cobre fino pendientes de ser liquidadas cuyo precio final aún no ha sido establecido (160.527 toneladas en el año 2009).

Notas a los Estados Financieros
Al 31 de diciembre de 2010 y 2009
 (En dólares de los Estados Unidos - US\$)

Nota 5 - Ingresos por Ventas

Al 31 de diciembre de 2010 y 2009, el detalle de los ingresos por ventas es el siguiente:

	2010	2009
	US\$	US\$
Ingresos por venta de cobre	3.642.941.474	2.407.381.031
Ingresos por venta de molibdeno	139.967.332	31.432.390
Ingresos por venta de plata	97.803.186	85.069.979
Ingresos por venta de oro	30.064.373	26.091.571
Ajuste a mercado (mark to market)	18.085.287	658.342.886
Total	3.928.861.652	3.208.317.857

Nota 6 - Otros Ingresos/ (Gastos)

Al 31 de diciembre de 2010 y 2009, el detalle de ingresos y gastos es el siguiente:

	2010	2009
	US\$	US\$
Otros ingresos		
Reclamos al seguro	35.497.736	86.250.000
Otros ingresos	9.449.771	7.356.764
Total	44.947.507	93.606.764

	2010	2009
	US\$	US\$
Otros gastos		
Responsabilidad social empresarial	(26.887.293)	(19.863.061)
Pérdida por venta de propiedad, planta y equipo	(1.805.068)	(3.593.740)
Provisión por obsolescencia	(4.166.104)	(7.640.461)
Otros gastos	(2.506.025)	(690.877)
Total	(35.364.490)	(31.788.139)

Nota 7 - Ingresos Financieros

El detalle de los principales conceptos incluidos en los ingresos financieros, al 31 de diciembre de 2010 y 2009 es el siguiente:

	2010	2009
	US\$	US\$
Ingresos por intereses		
Instrumentos financieros	1.170.235	457.518
Préstamos y cuentas por cobrar	25.525	21.619
Total	1.195.760	479.137

Notas a los Estados Financieros
Al 31 de diciembre de 2010 y 2009
 (En dólares de los Estados Unidos - US\$)

Nota 8 - Gastos Financieros

El detalle de los principales conceptos incluidos en los gastos financieros, al 31 de diciembre de 2010 y 2009 es el siguiente:

	2010	2009
	US\$	US\$
Interés por préstamos de los accionistas	(804.787)	(1.957.601)
Interés por préstamos bancarios	(1.508.353)	(1.853.903)
Interés por créditos de proveedores	(1.756.043)	(4.280.580)
Interés por leasings financieros	(267.848)	(406.876)
Total gastos por interés	(4.337.031)	(8.498.960)
Interés por provisión de restauración	(8.542.265)	(1.560.313)
Interés por provisión de desarme de instalaciones	(73.773)	(813.079)
Interés por provisión de indemnización por años de servicio	(1.781.264)	(1.719.579)
Otros	(462.138)	(896.613)
Total gastos por intereses no liquidados	(10.859.440)	(4.989.584)
Total	(15.196.471)	(13.488.544)

Nota 9 - Impuesto a la Renta

a) Impuesto a la renta

	2010	2009
	US\$	US\$
Gasto tributario corriente	(512.982.506)	(259.536.567)
Gasto por impuesto diferido relacionado con la variación de las diferencias temporales	(100.956.418)	(142.728.112)
Total	(613.938.924)	(402.264.679)

La conciliación de la tasa de impuesto a la renta es la siguiente:

	2010	2009
	US\$	US\$
Resultado de las operaciones continuas	2.661.842.050	1.966.782.261
Impuesto renta calculado al 17%	(452.513.148)	(334.352.984)
Efecto del impuesto específico a la minería	(148.217.156)	(50.664.892)
Efecto por las diferencias permanentes en el impuesto específico a la minería	25.196.917	8.613.032
Efectos de otras diferencias permanentes	(38.405.537)	(25.859.835)
Impuesto a la renta	(613.938.924)	(402.264.679)

Notas a los Estados Financieros
Al 31 de diciembre de 2010 y 2009
 (En dólares de los Estados Unidos - US\$)

La tasa de impuesto a la renta utilizada para la conciliación antes descrita en el año 2010 y 2009 es la tasa de impuesto a la renta de primera categoría del 17% a la cual están afectas las sociedades en Chile. Durante el año 2010, se realizaron cambios a la ley tributaria estableciendo una modificación transitoria en las tasas de impuestos para los años comerciales 2011 y 2012 la que se incrementará a 20% y 18,5% respectivamente, retornando a una tasa del 17% en el año comercial 2013.

La tasa del impuesto específico a la actividad minera aplicada en el año 2009 fue del 4%. El 21 de octubre de 2010, fue publicada la ley 20.469 que introduce modificaciones a la Ley de Impuesto a la Renta en Chile en lo que respecta con las tasas de impuestos y a las escalas utilizadas en la determinación del impuesto específico a la actividad minera, comenzando en el año 2010.

El nuevo régimen del impuesto específico a la minería incluye tasas progresivas que fluctúan desde el 4% al 9%. Las tasas a ser aplicadas se calculan de acuerdo con el margen operacional generado durante los años comerciales 2010, 2011 y 2012. A partir del año calendario 2013 se aplicará una tasa del 4% hasta el año 2017, ambos años incluidos, período en el cual el régimen de invariabilidad tributaria del actual contrato de inversión extranjera vence. Durante los años 2018 al 2023, se aplicará un período de invariabilidad tributaria con tasas que fluctúan entre un 5% y un 14%, dependiendo del margen operacional.

El 13 de enero de 2011, el Directorio aprobó la adopción del nuevo régimen tributario y el 17 de enero de 2011, se presentó formalmente la solicitud ante el Comité de Inversiones Extranjeras de Chile para adoptar la nueva ley del Royalty.

El efecto en los estados financieros generado por la adopción del nuevo régimen tributario para la actividad minera ascendió a una pérdida de US\$ 56.585.521 para el año 2010.

b) Impuesto por pagar

	2010	2009
	US\$	US\$
Impuesto a la renta por pagar	(373.927.888)	(210.117.188)
Pagos provisionales mensuales	304.085.927	240.268.602
Provisión pagos provisionales mensuales	(19.936.987)	(34.922.481)
Otros créditos	3.441.356	-
Total impuesto a la renta	(86.337.592)	(4.771.067)
Impuesto específico a la minería por pagar	(150.442.624)	(50.957.954)
Pagos provisionales mensuales	77.965.677	59.747.655
Provisión pagos provisionales mensuales	(5.077.737)	(8.988.498)
Impuesto a la renta año anterior por recuperar	2.639.031	-
Total impuesto específico a la minería	(74.915.653)	(198.797)
Total impuestos por cobrar/(por pagar)	(161.253.245)	(4.969.864)

Notas a los Estados Financieros

Al 31 de diciembre de 2010 y 2009

(En dólares de los Estados Unidos - US\$)

c) Pasivos por impuestos diferidos

Activos / (pasivos) por impuestos diferidos están explicados por lo siguiente:

2010	Saldo inicial	Abonos (cargos) a resultados	Saldo final
	US\$	US\$	US\$
Diferencias temporales			
Propiedad, planta y equipos	(153.964.285)	(28.193.739)	(182.158.024)
Provisión por reservas mineras	(115.419.526)	2.815.938	(112.603.588)
Obligaciones leasing	2.428.151	45.421	2.473.572
Impuesto específico a la minería	(9.464.861)	(23.316.995)	(32.781.856)
Provisión por vacaciones	1.059.877	597.840	1.657.717
Provisión por restauración	4.389.753	1.512.809	5.902.562
Provisión ajuste a mercado (mark to market)	(41.671.965)	(3.074.499)	(44.746.464)
Provisión indemnización por años de servicio	48.362	(888.911)	(840.549)
Otras provisiones	6.130.684	5.326.002	11.456.686
Efecto cambio de tasa	-	(20.194.329)	(20.194.329)
Otros	(850.660)	(35.585.955)	(36.436.615)
Total	(307.314.470)	(100.956.418)	(408.270.888)

2009	Saldo inicial	Abonos (cargos) a resultados	Saldo final
	US\$	US\$	US\$
Diferencias temporales			
Propiedad, planta y equipos	(149.480.889)	(4.483.396)	(153.964.285)
Provisión por reservas mineras	(116.442.756)	1.023.230	(115.419.526)
Obligaciones leasing	2.388.803	39.348	2.428.151
Impuesto específico a la minería	16.893.855	(26.358.716)	(9.464.861)
Provisión por vacaciones	593.263	466.615	1.059.878
Provisión por restauración	5.943.078	(1.553.325)	4.389.753
Provisión ajuste a mercado (mark to market)	70.246.325	(111.918.291)	(41.671.966)
Provisión indemnización por años de servicio	(131.635)	179.997	48.362
Otras provisiones	4.812.491	1.318.193	6.130.684
Efecto cambio de tasa	-	-	-
Otros	591.107	(1.441.767)	(850.660)
Total	(164.586.358)	(142.728.112)	(307.314.470)

Notas a los Estados Financieros
Al 31 de diciembre de 2010 y 2009
 (En dólares de los Estados Unidos - US\$)

Los saldos por impuestos diferidos son presentados en el balance de la siguiente forma:

	2010	2009
	US\$	US\$
Pasivos por impuestos diferidos	408.270.888	307.314.470

Existe un efecto transitorio en los impuestos diferidos en relación con los cambios en el impuesto a la renta y que ha sido valorizado en US\$ 23.075.001 cifra que fue registrada por la Compañía en sus estados financieros. Además, el efecto en los impuestos diferidos debido al cambio del impuesto específico a la minería fue de US\$ 9.942.100.

Nota 10 - Resultado del Ejercicio

El resultado del ejercicio, se obtienen luego de cargar (abonar):

a) Depreciación y amortización

	2010	2009
	US\$	US\$
Depreciación y amortización de PP&E (ver Nota 11)	163.089.012	153.050.992
Amortización de activos intangibles (ver Nota 12)	359.710	523.159
Total	163.448.722	153.574.151

b) Gasto por beneficios a los empleados

	2010	2009
	US\$	US\$
Provisión beneficios a los empleados (ver Nota 20)	5.461.520	5.841.600

Notas a los Estados Financieros
Al 31 de diciembre de 2010 y 2009
(En dólares de los Estados Unidos - US\$)

Nota 11 - Propiedad, Planta y Equipos

El detalle del activo fijo y su depreciación acumulada es el siguiente:

	Terreno al costo	Planta y equipos al costo	Gastos pre-operacionales al costo	Obras en curso al costo	Equipos en leasing al costo	Otros activos fijos al costo	Total
Costo	US\$	US\$	US\$	US\$	US\$	US\$	US\$
Saldo al 1º enero de 2009	15.929.070	2.281.298.451	762.558.364	301.977.226	13.942.913	121.091.796	3.496.797.820
Adiciones	-	-	-	552.803.313	-	-	552.803.313
Reclasificaciones	787.053	219.494.427	-	(261.427.201)	-	10.390.442	(30.755.279)
Bajas	-	(7.029.348)	-	-	-	(224.767)	(7.254.115)
Efecto Deferred Stripping	-	-	45.558.605	-	-	-	45.558.605
Saldo al 31 de diciembre de 2009	16.716.123	2.493.763.530	808.116.969	593.353.338	13.942.913	131.257.471	4.057.150.344
Saldo al 1º enero de 2010	16.716.123	2.493.763.530	808.116.969	593.353.338	13.942.913	131.257.471	4.057.150.344
Adiciones	-	-	-	584.071.598	-	-	584.071.598
Reclasificaciones	143.111	447.215.018	-	(492.340.545)	-	44.981.312	(1.104)
Bajas	-	(198.447)	-	-	-	(270.008)	(468.455)
Efecto Deferred Stripping	-	-	151.905.910	-	-	-	151.905.910
Saldo al 31 de diciembre de 2010	16.859.234	2.940.780.101	960.022.879	685.084.391	13.942.913	175.968.775	4.792.658.293

	Terreno al costo	Planta y equipos al costo	Gastos pre-operacionales al costo	Obras en curso al costo	Equipos en leasing al costo	Otros activos fijos al costo	Total
Depreciación y amortización acumulada	US\$	US\$	US\$	US\$	US\$	US\$	US\$
Saldo al 1º de enero de 2009	-	(969.888.405)	(239.038.928)	-	(5.257.692)	(50.209.532)	(1.264.394.557)
Bajas	-	3.465.655	-	-	-	194.166	3.659.821
Depreciación del ejercicio	-	(110.176.733)	(26.432.115)	-	(1.421.248)	(15.020.896)	(153.050.992)
Saldo al 31 de diciembre de 2009	-	(1.076.599.483)	(265.471.043)	-	(6.678.940)	(65.036.262)	(1.413.785.728)
Saldo al 1º de enero, 2010	-	(1.076.599.483)	(265.471.043)	-	(6.678.940)	(65.036.262)	(1.413.785.728)
Bajas	-	198.442	-	-	-	139.564	338.006
Depreciación del ejercicio	-	(126.093.429)	(18.269.522)	-	(1.456.973)	(17.269.088)	(163.089.012)
Saldo al 31 de diciembre de 2010	-	(1.202.494.470)	(283.740.565)	-	(8.135.913)	(82.165.786)	(1.576.536.734)

Valor libro neto

Saldo al 31 de diciembre de 2009	16.716.123	1.417.164.047	542.645.926	593.353.338	7.263.973	66.221.209	2.643.364.616
Saldo al 31 de diciembre de 2010	16.859.234	1.738.285.631	676.282.314	685.084.391	5.807.000	93.802.989	3.216.121.559

Notas a los Estados Financieros
Al 31 de diciembre de 2010 y 2009
 (En dólares de los Estados Unidos - US\$)

Nota 12 - Intangibles

Al 31 de diciembre, el detalle de los intangibles es el siguiente:

	Derechos de agua US\$	Propiedades mineras US\$	Total US\$
Costo			
Saldo al 1 de enero de 2009	2.360.897	12.650.848	15.011.745
Adiciones	-	-	-
Saldo al 31 de diciembre de 2009	2.360.897	12.650.848	15.011.745
Saldo al 1 de enero de 2010	2.360.897	12.650.848	15.011.745
Adiciones	-	-	-
Saldo al 31 de diciembre de 2010	2.360.897	12.650.848	15.011.745
Amortización acumulada			
Saldo al 1 de enero de 2009	(544.920)	(4.101.734)	(4.646.654)
Amortización del ejercicio	(91.700)	(431.459)	(523.159)
Saldo al 31 de diciembre de 2009	(636.620)	(4.533.193)	(5.169.813)
Saldo al 1 de enero de 2010	(636.620)	(4.533.193)	(5.169.813)
Amortización del ejercicio	(63.050)	(296.660)	(359.710)
Saldo al 31 de diciembre de 2010	(699.670)	(4.829.853)	(5.529.523)
Valor libro neto			
Al 31 de diciembre de 2009	1.724.277	8.117.655	9.841.932
Al 31 de diciembre de 2010	1.661.227	7.820.995	9.482.222

Notas a los Estados Financieros
Al 31 de diciembre de 2010 y 2009
 (En dólares de los Estados Unidos - US\$)

Nota 13 - Otros Activos

Al 31 de diciembre, el detalle de otros activos es el siguiente:

No Corrientes	2010	2009
	US\$	US\$
Préstamos a empleados	31.959.752	14.776.738
Bonos diferidos a empleados	38.806.002	6.880.714
Otros activos no corrientes	4.317.454	2.132.511
Total	75.083.208	23.789.963

Corrientes	2010	2009
	US\$	US\$
Anticipos a proveedores	69.573.798	33.324.642
Seguros pagados por adelantado	17.376.330	3.107.395
Préstamos a empleados	5.452.210	2.613.864
Bonos a empleados	17.698.646	-
Otros activos corrientes	19.271.584	21.889.462
Total	129.372.568	60.935.363

El valor justo de otras cuentas por cobrar al 31 de diciembre de 2010 y 2009 no es materialmente diferente del valor libro.

Al 31 de diciembre de 2010, la provisión registrada por cuentas de dudosa recuperación alcanzó a US\$ 384.391 (2009: US\$ cero), la cual, está íntegramente relacionada con deudores por ventas de chatarra y otros deudores fuera del giro.

El 31 de octubre de 2010, terminó el contrato colectivo entre la Compañía y los empleados sindicalizados, firmándose en diciembre de 2010 un nuevo contrato que contempla, entre otros beneficios, nuevos préstamos y bonos otorgados a los empleados.

Nota 14 - Existencias

Las existencias están formadas por:

Corrientes	2010	2009
	US\$	US\$
Mineral en acopio	93.830.641	84.713.193
Productos en proceso	28.116.449	27.954.928
Productos terminados	58.277.804	33.134.834
Suministros y repuestos	150.827.135	114.123.300
Total	331.052.029	259.926.255

Notas a los Estados Financieros
Al 31 de diciembre de 2010 y 2009
 (En dólares de los Estados Unidos - US\$)

Las existencias que se espera sean utilizadas en un período superior a doce meses son las siguientes:

	2010	2009
	US\$	US\$
Suministros y repuestos	4.929.841	4.929.841
Mineral en acopio	3.705.886	12.889.962
Total	8.635.727	17.819.803

Al 31 de diciembre de 2010 las existencias de suministros en bodega se presentan netos de provisión por obsolescencia de US\$ 15.511.451 (2009: US\$ 12.364.656).

Nota 15 - Cuentas por Cobrar

Al 31 de diciembre, el detalle de las cuentas por cobrar es el siguiente:

	2010	2009
	US\$	US\$
Cuentas por cobrar	459.088.272	592.882.518
Cuentas por cobrar a empresas relacionadas (Nota 21)	394.956.272	399.201.108
Total	854.044.544	992.083.626

El período promedio de crédito por la venta de productos fue de 70 días en el año 2010 y 68 días en el año 2009.

El valor justo de las cuentas por cobrar al 31 de diciembre de 2010 y 2009 no difiere del valor libro.

El riesgo de crédito relacionado con las cuentas por cobrar no es significativo, debido a que no existe una concentración importante de clientes en las cuentas por cobrar nacionales o por exportaciones, con excepción de las empresas relacionadas. Los clientes están sujetos a evaluaciones de crédito por la gerencia de la Compañía. En base al comportamiento histórico de las cuentas por cobrar, la administración no estima necesario constituir una provisión por deudores incobrables por sus cuentas por cobrar.

En el año 2009, Collahuasi y sus accionistas suscribieron contratos Off-take (contratos de compraventa asignados) por el 100% de la producción anual de concentrados y cátodos de cobre no comprometida. Los montos anuales definidos en los contratos Off-take serán asignados a los accionistas de acuerdo con sus correspondientes participaciones en el capital accionario de la Compañía. Los contratos Off-take tendrán un período de vigencia indefinido.

Notas a los Estados Financieros
Al 31 de diciembre de 2010 y 2009
(En dólares de los Estados Unidos - US\$)

Nota 16 - Capital Pagado y Dividendos Pagados

Al 31 de diciembre de 2010 y 2009, el capital pagado asciende a US\$ 626.717.797 representado por 20.075 acciones: 17.666 acciones serie A y 2.409 acciones serie B.

Durante el año 2010, la Compañía distribuyó y pago dividendos por US\$ 1.600.000.000 (2009: US\$ 200.000.000).

Accionistas	2010		2009	
	Acciones	%	Acciones	%
Xstrata Copper Chile S.A. (serie A)	4.000	19,93%	4.000	19,93%
Xstrata Norte Exploraciones y Servicios Ltda. (serie A) (Ex - Xstrata Inversiones Chile Ltda.)	4.833	24,07%	4.833	24,07%
Inversiones Minorco Chile S.A. (serie A)	8.833	44,00%	8.833	44,00%
Japan Collahuasi Resources BV (serie B)	2.409	12,00%	2.409	12,00%
Total	20.075	100,00%	20.075	100,00%

Nota 17 - Obligaciones Financieras

	2010		2009	
	Corriente US\$	No Corriente US\$	Acciones US\$	No Corriente US\$
a) Sin Garantía al costo amortizado				
Crédito sindicado (8 bancos comerciales)	47.538.692	-	47.540.365	47.506.251
Kreditanstalt für Wiederaufbau (Alemania)	24.781.839	-	24.770.175	24.763.647
Export Development Canada (Canadá)	19.269.308	-	19.312.338	19.252.864
Sub total	91.589.839	-	91.622.878	91.522.762
b) Préstamos de los accionistas al costo amortizado				
Falcobridge Capital Markets Ltd.	6.743.146	13.446.577	6.752.307	20.169.867
Inversiones Minorco Chile S.A.	2.026.121	4.040.922	2.029.182	6.061.383
Anglo American Capital PLC	4.716.001	9.405.655	4.722.889	14.108.482
Cofco Ltd.	1.838.761	3.667.248	1.841.542	5.500.872
Sub total	15.324.029	30.560.402	15.345.920	45.840.604
c) Préstamos de proveedor al costo amortizado				
Minbridge Ltd.	33.505.416	66.824.756	33.557.021	100.237.133
Total	140.419.284	97.385.158	140.525.819	237.600.499

Notas a los Estados Financieros
Al 31 de diciembre de 2010 y 2009
 (En dólares de los Estados Unidos - US\$)

Los intereses devengados al 31 de diciembre de 2010 ascienden a US\$ 203.945 (2009: US\$ 168.302).

- a) En diciembre de 2004, la Compañía refinanció la deuda preferente y la deuda preferente de reemplazo con: Sindicato de Bancos (US\$ 332,5 millones), Kreditanstalt für Wiederaufbau (US\$ 173,3 millones) y Export Development Canada (US\$ 134,8 millones). El capital de los créditos es reembolsado en cuotas semestrales iguales y sucesivas a partir de junio de 2005 y hasta diciembre de 2011. El capital con vencimiento dentro de los próximos doce meses se presenta en el balance como "obligaciones sin garantía de largo plazo, porción de corto plazo". Los intereses se provisionan y pagan utilizando como base la tasa Libor más un margen variable.
- b) Con posterioridad a la reestructuración de los términos y las condiciones de estos préstamos, que se efectuó el 29 de junio de 2006, los pagos fueron reprogramados para ser pagados en cuotas semestrales y sucesivas a partir de junio de 2007 y hasta diciembre de 2012. El 14 de junio de 2007 se realizó una nueva reestructuración. Se acordó un nuevo programa de pagos comenzando en junio de 2008 y finalizando en diciembre de 2013, contemplando también cuotas semestrales. Los intereses se calculan utilizando como base una tasa Libor más un margen fijo.
- c) El capital de estos créditos era pagadero en cuotas semestrales y sucesivas, a partir de junio de 2007 y hasta diciembre de 2012. Después de una reestructuración del programa de pago aplicable, la fecha del primer pago de capital comenzó en junio de 2008 y, por lo tanto, la fecha de vencimiento se desplazó a diciembre de 2013. Los intereses sobre estos créditos se calculan utilizando como base una tasa Libor más un margen fijo.

Nota 18 - Provisiones

El detalle de las provisiones al 31 de diciembre es el siguiente:

	2010		2009	
	Corriente US\$	No Corriente US\$	Acciones US\$	No Corriente US\$
Provisiones operacionales (i)	2.741.391	-	-	-
Provisiones del personal (ii)	27.746.727	-	20.111.696	-
Provisión por responsabilidad social empresarial (iii)	-	29.673.431	-	16.995.379
Provisión por restauración (iv)	-	26.789.045	-	18.246.780
Provisión por desarme (v)	-	14.721.000	-	14.364.389
Total	30.488.118	71.183.476	20.111.696	49.606.548

- (i) Las provisiones operacionales contienen principalmente saldos por obligaciones devengadas con proveedores por servicios prestados usando la mejor estimación disponible.
- (ii) Las provisiones del personal están relacionadas con el pago de diversos incentivos y la provisión por vacaciones.
- (iii) La Compañía ha comprometido el 1% de sus ingresos antes de impuestos para Responsabilidad Social Empresarial (RSE).
- (iv) La provisión por restauración ambiental de las faenas mineras activas representa el valor presente de una estimación de los costos futuros de restauración proporcionada por un consultor externo, aprobada por la administración y descontada a una tasa anual del 6%.
- (v) La provisión por desarme de la planta y otros activos mineros, representa el valor presente de una estimación de los costos futuros entregados por un consultor externo relacionados con el cese de las actividades, estudio el cual ha sido aprobado por la administración y cuyos valores han sido descontados a una tasa anual del 6%.

Notas a los Estados Financieros
Al 31 de diciembre de 2010 y 2009
(En dólares de los Estados Unidos - US\$)

	2010				
	Provisión por restauración US\$	Provisión por desarme US\$	Provisión por RSE US\$	Provisiones operacionales US\$	Provisiones del personal US\$
Saldo al 1º de enero	18.246.780	14.364.389	16.995.379	2.051.848	20.111.696
Adición de provisiones	-	282.838	32.861.330	8.775.179	217.217.582
Reverso de provisiones	-	-	(20.183.278)	(8.085.636)	(211.622.592)
Cargo por intereses	8.542.265	73.773	-	-	-
Diferencias de cambio	-	-	-	-	2.040.041
Saldo al 31 de diciembre	26.789.045	14.721.000	29.673.431	2.741.391	27.746.727

	2009				
	Provisión por restauración US\$	Provisión por desarme US\$	Provisión por RSE US\$	Provisiones operacionales US\$	Provisiones del personal US\$
Saldo al 1º de enero	26.005.224	13.551.310	7.108.977	-	12.865.032
Adición de provisiones	-	-	19.863.061	-	166.930.107
Reverso de provisiones	(9.318.757)	-	(9.336.140)	-	(162.781.354)
Cargo por Intereses	1.560.313	813.079	-	-	-
Diferencias de cambio	-	-	(640.519)	-	3.097.911
Saldo al 31 de diciembre	18.246.780	14.364.389	16.995.379	-	20.111.696

Nota 19 - Cuentas por Pagar

Al 31 de diciembre el detalle de las cuentas por pagar es el siguiente:

	2010	2009
	US\$	US\$
Cuentas por pagar	184.039.472	181.099.702
Retenciones a contratistas	22.536.247	26.855.668
Provisiones	105.304.247	48.135.929
Otros	5.831.742	7.516.236
Total	317.711.708	263.607.535

El valor justo de las cuentas por pagar al 31 de diciembre de 2010 y 2009 no es significativamente diferente al valor libro. No se aplican intereses sobre las cuentas por pagar.

Las provisiones incluyen saldos de obligaciones devengadas con proveedores por servicios prestados por un monto conocido, pero no pagado.

Notas a los Estados Financieros
Al 31 de diciembre de 2010 y 2009
(En dólares de los Estados Unidos - US\$)

Nota 20 - Provisión Beneficios a los Empleados

Los principales supuestos utilizados para el cálculo actuarial, son los siguientes:

	2010	2009
Tasa de descuento	6,30%	3,39%
Rotación esperada del personal	5,40%	10,00%

La Compañía ha pactado contractualmente con sus trabajadores una indemnización por años de servicio en beneficio del trabajador, que consiste en el pago del último sueldo base mensual por cada año completo y fracción que exceda a seis meses de servicios prestados en forma continua a la Compañía. Esta indemnización se convierte en un derecho a todo evento a partir del segundo año de antigüedad del trabajador.

Los movimientos en el valor presente de la obligación por indemnización por años de servicio fueron los siguientes:

	2010	2009
	US\$	US\$
Saldo al 1º de enero	28.988.729	19.416.904
Cargo corriente del servicio	5.461.520	5.841.600
Cargo por intereses	1.781.264	1.719.579
Beneficios pagados	(5.056.217)	(2.833.150)
Diferencias de cambio	2.072.870	4.843.796
Saldo al 31 de diciembre	33.248.166	28.988.729

Nota 21 - Saldos y Transacciones con Empresas Relacionadas

a) El detalle de los saldos por cobrar de empresas relacionadas es el siguiente:

	Relación	2010	2009
		US\$	US\$
Anglo American Norte	Cía. relacionada	175.265.470	145.526.128
Mitsui Chile Ltda.	Cía. relacionada	1.448.792	-
Mitsui & Co. Ltd.	Cía. relacionada	3.094.137	4.247.713
Pan Pacific Copper Co.	Cía. relacionada	67.423.610	83.801.012
Xstrata Commodities Middle East Ltd.	Cía. relacionada	67.225.940	113.124.641
Xstrata Norte Exploraciones y Servicios Ltda.	Accionista	655.595	-
Xstrata Copper Chile S.A.	Accionista	79.842.728	52.501.614
Total		394.956.272	399.201.108

Los saldos por cobrar no están garantizados y serán pagados en efectivo. Durante el año, la Compañía no ha reconocido gastos por concepto de cuentas por cobrar de dudosa recuperación con sus empresas relacionadas.

Notas a los Estados Financieros
Al 31 de diciembre de 2010 y 2009
(En dólares de los Estados Unidos - US\$)

b) Las principales transacciones con empresas relacionadas, son las siguientes:

Compañía	Relación	2010		2009	
		Monto	Efecto en resultados crédito/(cargo)	Monto	Efecto en resultados crédito/(cargo)
		US\$	US\$	US\$	US\$
Inversiones Minorco Chile S.A.	Accionista				
Dividendos pagados		704.000.000	-	88.000.000	-
Capital pagado por deuda subordinada		2.020.461	-	2.020.461	-
Interés pagado		103.047	(103.047)	257.959	(257.959)
Japan Collahuasi Resources B.V.	Accionista				
Dividendos pagados		192.000.000	-	24.000.000	-
Xstrata Copper Chile S.A.	Accionista				
Venta de cobre y liquidaciones		516.581.808	516.581.808	243.041.062	243.041.062
Dividendos pagados		318.804.480	-	39.850.560	-
Servicios profesionales y gastos reembolsables pagados		186.629	(186.629)	779.618	(779.618)
Xstrata Norte Exploraciones y Servicios Ltda. (Ex Xstrata Inversiones Chile Ltda.)	Cía. relacionada				
Venta de molibdeno		10.176.951	10.176.951	-	-
Dividendos pagados		385.195.520	-	48.149.440	-
Servicios profesionales y gastos reembolsables pagados		272.537	(272.537)	-	-
Xstrata Chile Servicios Corporativos Ltda.	Cía. relacionada				
Servicios profesionales y gastos reembolsables pagados		1.795.036	(1.795.036)	2.276.672	(2.276.672)
Glencore International A.G.	Cía. relacionada				
Venta de cobre		23.553.230	23.553.230	82.627.580	82.627.580
Xstrata Chile S.A.	Cía. relacionada				
Servicios profesionales y gastos reembolsables pagados		-	-	321.486	(321.486)
Servicios profesionales y gastos reembolsables recibidos		-	-	2.356	2.356
Xstrata Commodities Middle East DMCC	Cía. relacionada				
Venta de cobre		440.926.563	440.926.563	286.228.981	286.228.981
Comisiones de marketing pagadas		1.016.893	(1.016.893)	469.730	(469.730)

Notas a los Estados Financieros
Al 31 de diciembre de 2010 y 2009
(En dólares de los Estados Unidos - US\$)

(continuación)

Compañía	Relación	2010		2009	
		Monto	Efecto en resultados crédito/(cargos)	Monto	Efecto en resultados crédito/(cargos)
		US\$	US\$	US\$	US\$
Anglo American Capital S.A. (Ex Anglo American Finance S.A.)	Cía. relacionada				
Capital pagado por deuda subordinada		4.702.827	-	4.702.827	-
Interés pagado por deuda subordinada		239.852	(239.852)	600.425	(600.425)
Falcobridge Capital Markets Ltd.	Cía. relacionada				
Capital pagado por deuda subordinada		6.723.288	-	6.723.288	-
Interés pagado		342.898	(342.898)	858.384	(858.384)
Cofco Ltd.	Cía. relacionada				
Capital pagado por deuda subordinada		1.833.624	-	1.833.624	-
Interés pagado		93.518	(93.518)	234.105	(234.105)
Minbridge Ltd.	Cía. relacionada				
Capital pagado por deuda		33.412.378	-	33.412.378	-
Interés pagado		1.704.084	(1.704.084)	4.265.867	(4.265.867)
Anglo American Chile Ltda.	Cía. relacionada				
Servicios profesionales y gastos reembolsables pagados		1.360.612	(1.360.612)	920.020	(920.020)
Servicios profesionales y gastos reembolsables recibidos		235.655	235.655	499.548	499.548
Anglo American Norte S.A.	Cía. relacionada				
Venta de cobre y liquidaciones		896.128.289	896.128.289	315.166.344	315.166.344
Servicios profesionales y gastos reembolsables pagados		-	-	287.252	(287.252)
Comisiones de marketing pagadas		926.130	(926.130)	338.558	(338.558)
Anglo American Sur S.A.	Cía. relacionada				
Ventas varias		152.000	152.000	-	-
Ventas varias		160.253	(160.253)	-	-
Mitsui & Co. Ltd.	Cía. relacionada				
Venta de cobre		189.928.234	189.928.234	185.035.099	185.035.099
Mitsui Chile Ltd.	Cía. relacionada				
Venta de molibdeno		2.770.592	2.770.592	-	-
Pan Pacific Copper Co.	Cía. relacionada				
Venta de cobre		416.472.280	416.472.280	205.859.695	205.859.695

Las ventas de concentrados y los pagos por otros servicios fueron realizadas a valores de mercado.

Notas a los Estados Financieros
Al 31 de diciembre de 2010 y 2009
 (En dólares de los Estados Unidos - US\$)

c) Préstamos a entidades relacionadas

	2010	2009
	US\$	US\$
Préstamos al personal clave de la administración	126.788	98.047

Este tipo de beneficio existe desde el año 2007 para todo el personal de supervisión de la Compañía y se les otorga a aquellos empleados con al menos dos años de antigüedad en la Compañía. Los préstamos están libres de intereses y se expresan en Unidades de Fomento (unidad monetaria chilena indexada a la inflación).

d) Remuneraciones del personal clave de la administración

Las remuneraciones del personal clave de la administración, fueron las siguientes:

	2010	2009
	US\$	US\$
Beneficios de corto plazo	3.178.815	2.802.960
Ventas de activos	875	20.974
Beneficio post empleo - indemnización por años de servicio	-	302.848
Total	3.179.690	3.126.782

Los Directores no recibieron remuneración alguna por sus servicios durante los años 2010 y 2009.

Nota 22 - Efectivo y Efectivo Equivalente

	2010	2009
	US\$	US\$
Caja y bancos	194.905	2.963.540
Efectivo y efectivo equivalente	139.233.025	101.514.398
Total	139.427.930	104.477.938

Notas a los Estados Financieros
Al 31 de diciembre de 2010 y 2009
 (En dólares de los Estados Unidos - US\$)

Nota 23 - Compromisos

a) Compromisos de compra

La Compañía se ha comprometido a adquirir propiedad, planta y equipos para algunos de sus actuales proyectos en desarrollo. Los compromisos al 31 de diciembre de 2010 son por US\$ 87.330.001 (2009: US\$ 170.639.577).

b) Contratos de venta

La Compañía tiene contratos de venta con terceros por aproximadamente 2 millones de DMT (toneladas métricas secas) hasta el año 2014. Al mismo tiempo, en el año 2009 Collahuasi y sus accionistas suscribieron contratos Off-take (contratos de compraventa asignados) por el 100% de la producción anual de cobre no comprometida. Las cantidades anuales Off-take serán asignadas a los accionistas de acuerdo a sus respectivas participaciones en el capital accionario de la Compañía. Los contratos Off-take tendrán un período de vigencia indefinido.

c) Líneas de crédito

Al 31 de diciembre de 2010, la Compañía cuenta con líneas de crédito con diferentes bancos por un monto de US\$ 508.000.000 renovables anualmente. Las tasas de interés son variables y dependen de las tasas vigentes al momento de utilizar la línea. Al 31 de diciembre de 2010 y 2009 no existen montos utilizados.

Nota 24 - Activos y Pasivos Contingentes

a) Pasivos contingentes

Existen diversos juicios y acciones legales iniciadas por, o en contra de la Compañía, derivados de operaciones de la industria en la cual opera. En opinión de la Administración y de sus asesores legales, los juicios en que la Compañía es demandada no representan contingencias de pérdidas por montos significativos.

b) Activos contingentes

	2010	2009
	US\$	US\$
Reclamo al seguro por correa transportadora 203	-	37.000.000
Total	-	37.000.000

En julio de 2009, la Compañía sufrió daños en las principales salas de control eléctrico que permiten el funcionamiento de la correa transportadora que alimenta la planta de chancado de las operaciones de Rosario. Las reparaciones estuvieron terminadas en Septiembre del año 2009. Durante el año 2010, la Compañía de seguros pagó a Collahuasi una indemnización de US\$ 37.000

Notas a los Estados Financieros
Al 31 de diciembre de 2010 y 2009
 (En dólares de los Estados Unidos - US\$)

Nota 25 - Garantías

	2010	2009
	US\$	US\$
Garantías bancarias otorgadas	20.079.038	26.158.388

Las garantías otorgadas son emitidas principalmente a favor de entidades gubernamentales para cubrir eventuales problemas medioambientales que pudieran surgir y, además, para garantizar algunos suministros según las condiciones acordadas para la construcción de algunos proyectos en desarrollo.

	2010	2009
	US\$	US\$
Garantías bancarias recibidas	99.817.581	66.760.961

Las garantías recibidas están principalmente relacionadas con asegurar a la Compañía las condiciones acordadas con los proveedores para la construcción de algunos proyectos en desarrollo.

Nota 26 - Hechos Posteriores

No se informan hechos posteriores.



Accionistas CMDIC

